

# Évaluation participative des risques liés au climat et aux catastrophes (EPRACC)

---

Un outil pour intégrer les risques liés au climat et aux catastrophes dans la planification et le développement communautaire

Version 10



**HEKS  
EPER**  
Bread for all.

**Brot**  
für die Welt

© 2024, Brot für die Welt, HEKS/EPER

### **CONTRIBUTEURS:**

Iris Bauermeister, Eike Zaumseil (Brot für die Welt),  
Judith Macchi, Arabela Philipona (HEKS/EPER),  
Mario Donga, Gottfried Horneber, Kerstin Linne,  
Christine Lottje, Rebecca Peters (FAKT)

Cette version 10 de l'outil EPRACC, entièrement révisée et réécrite, a été développée sur la base des versions précédentes réalisées par Gottfried Horneber, Ellen Kalmbach, Marion Künzler, Marius Keller, Geoff Hughes et Nina Saalismaa (Zoï Environment Network) et de nombreux autres collègues de Brot für die Welt, Bread for All et HEKS/EPER, ainsi que des consultants de FAKT.

Rédaction: Geoff Hughes, Réseau environnemental Zoï  
Illustrations et design: Maria Libert, Zoï Environment Network  
Version 10 Layout: helfferich | gestaltung

Crédits photos: Gottfried Horneber, FAKT;  
Ellen Kalmbach, Brot für die Welt; Sabine Buri, HEKS/EPER

L'outil EPRACC peut être utilisé, produit, modifié et traduit en tout ou en partie et sous n'importe quelle forme à des fins non lucratives sans autorisation spéciale du détenteur des droits d'auteur, à condition que la source soit mentionnée. Les versions ultérieures doivent toujours être mises gratuitement à la disposition des autres utilisateurs. Les développeurs du EPRACC (voir le site web) apprécieraient de recevoir une copie de toute version ultérieure de l'outil. L'outil EPRACC ne peut être utilisé à des fins de revente ou à toute autre fin commerciale, quelle qu'elle soit.

L'outil peut être téléchargé à l'adresse suivante: [www.pacdr.net](http://www.pacdr.net)



**FAKT** Consult for Management,  
Training and Technologies

# TABLE DES MATIÈRES


|   |           |
|---|-----------|
| <b>INTRODUCTION ET PRÉPARATION DE L'ATELIER</b>   | <b>4</b>  |
| <b>MODULE 1: ÉTUDE DU CONTEXTE</b>  | <b>10</b> |
| <b>Exercice 1: Profil de la communauté</b>  | <b>10</b> |
| <b>MODULE 2: CHANGEMENTS CLIMATIQUES ET ANALYSE DES ALÉAS</b>                                   | <b>16</b> |
| Organisation de l'atelier communautaire   |           |
| Intrants sur les changements climatiques et la chaîne d'impact                                  |           |
| <b>Exercice 2: Aléas dans la communauté</b>   | <b>20</b> |
| <b>Exercice 3: Carte des ressources et des aléas</b>  | <b>21</b> |
| <b>Exercice 4: Calendrier saisonnier</b>  | <b>24</b> |
| <b>MODULE 3: ÉVALUATION DE L'IMPACT DES ALÉAS</b>   | <b>27</b> |
| <b>Exercice 5: Matrice d'impact des aléas</b>   | <b>28</b> |
| Aperçu sur les tendances futures des changements climatiques                                    |           |
| <b>MODULE 4: OPTIONS D'ADAPTATION ET DE REDUCTION DES RISQUES</b>                               | <b>35</b> |
| <b>Exercice 6: Réponses actuelles de la communauté et options supplémentaires</b>               | <b>36</b> |
| <b>MODULE 5: ANALYSE ET SYNTHÈSE DES RÉSULTATS</b>  | <b>41</b> |
| <b>Exercice 7: Rapport de synthèse</b>  | <b>42</b> |
| <b>MODULE 6: PLANIFICATION DE L'ACTION COMMUNAUTAIRE</b>  | <b>44</b> |
| Présentation et discussion du rapport de synthèse   |           |
| <b>Exercice 8: Plan d'action</b>  | <b>46</b> |
| <b>Présentation à la communauté</b>   | <b>49</b> |
| <b>Activités post-atelier</b>   | <b>50</b> |
| <b>ANNEXES</b>  | <b>52</b> |
| Annexe I: Ressources d'informations et glossaire  | 52        |
| Annexe II: Conseils pratiques pour la réalisation d'un atelier d'EPRACC                         | 58        |
| Annexe III: Modèles de prise de notes   | 60        |
| Annexe IV: Matériel supplémentaire pour soutenir la facilitation des exercices                  | 61        |
| Annexe V: Outils complémentaires, jeux et exercices   | 64        |
| Annexe VI: Exemple de matériel pour présenter les tendances futures des changements climatiques | 67        |
| Annexe VII: L'histoire d'une réussite d'EPRACC en RD Congo                                      | 70        |



## Introduction et préparation de l'atelier d'EPRACC

L'outil d'évaluation participative des risques liés au climat et aux catastrophes (EPRACC) peut aider les communautés à identifier les risques locaux liés au climat et aux catastrophes et à renforcer leur capacité à répondre à ces défis. Ce manuel fournit aux facilitateurs et facilitatrices un guide simple et pratique pour mener des évaluations communautaires et développer des plans d'action, dont les résultats peuvent soutenir la planification de projets et programmes. Dans une série d'Annexes à la fin du manuel sont fournies des informations supplémentaires sur les changements climatiques, du matériel d'appui à la facilitation communautaire, des ressources en ligne disponibles, ainsi qu'une histoire de réussite d'un processus d'EPRACC en RD Congo.

### Symbol Guide

|   |   |   |   |
|---|---|---|---|
|  | Des informations supplémentaires sont disponibles.                                      |  | Des instructions pour la facilitation.                            |
|  | Des instructions ou des conseils importants.  |  | Discussion en groupe ou en plénière.                              |
|  | Indications sur la gestion du temps.  |  | Indication que le Module comprend des travaux en groupe.          |
|  | La couleur bleue indique les Modules réalisés uniquement par l'équipe de facilitateurs. |  | La couleur verte indique les Modules réalisés avec la communauté. |



## Bonnes raisons de prendre en compte les risques climatiques et autres aléas

La crise climatique est l'un des plus grands défis auxquels l'humanité ait jamais été confrontée.

La hausse des températures et le changement des conditions météorologiques peuvent aggraver considérablement les aléas naturels ou d'origine humaine et en créer de nouveaux. Cas des catastrophes à l'origine de la fréquence et de l'intensité plus élevées des tempêtes violentes et des sécheresses. La capacité des individus et des communautés locales à réagir et à s'adapter à ces nouvelles conditions dépend de la solidité des systèmes naturels, financiers, sociaux et de gouvernance dont ils dépendent pour leurs moyens de subsistance. Les changements climatiques et les catastrophes mettront en péril le succès à long terme des efforts de développement si les communautés et les gouvernements n'agissent pas pour relever ces défis.

### Objectifs

L'outil EPRACC adopte une approche intégrée de la réduction des risques climatiques et de catastrophes, dont les facteurs de causalité sont souvent étroitement liés. L'adaptation aux changements climatiques est donc considérée comme partie intégrante de la réduction globale des risques de catastrophe. Le terme "réduction des risques" est donc utilisé tout au long de ce manuel comme un concept inclusif. L'outil EPRACC et ce manuel sont conçus pour être auto-explicatif. Ce qui permet aux utilisateurs novices ayant une expérience des approches participatives communautaires et des connaissances de base sur les changements climatiques et la réduction des risques de catastrophe, de parcourir les modules sans l'aide d'un facilitateur. Il est applicable aussi bien en milieu rural qu'en milieu urbain. Les organisations non gouvernementales ou communautaires, les autorités locales et/ou urbaines peuvent lancer et faciliter le processus. Les développeurs de projets, les gestionnaires et les agents de terrain peuvent également trouver cet outil utile pour évaluer les projets de développement existants ou planifiés.



La combinaison de l'EPRACC avec d'autres outils peut permettre d'affiner l'analyse en se concentrant sur un thème ou une étape de planification spécifique. L'utilité de ces outils complémentaires varie en fonction des circonstances locales ou de l'objectif spécifique de l'organisation qui utilise l'outil. Certains Modules comprennent des suggestions d'outils complémentaires, dont des exemples figurent à l'Annexe V.

### En détail, l'outil permet aux utilisateurs de:

- Comprendre comment les aléas climatiques et autres affectent les vies, les ressources et les moyens de subsistance,
- Apprendre comment les individus et les communautés réagissent actuellement à ces aléas,
- Identifier et planifier des options d'adaptation et de réduction des risques supplémentaires afin d'améliorer la résilience des populations,
- Intégrer des considérations sur le genre et les groupes marginalisés tout au long de l'analyse des risques climatiques et de catastrophes.



# Présentation de l'outil

Phase  
d'évaluation



## Préparation de l'atelier

Informations sur l'organisation d'un atelier communautaire d'EPRACC

### Module 1: Étude du contexte

Collecte d'informations de base contextuelles et établissement du profil de la communauté.

- Collecte des informations pour établir un profil de la communauté et de son contexte
- Recherche des informations sur les projections, les impacts et les autres aléas liés aux changements climatiques, ainsi que sur les politiques nationales et régionales en matière de changements climatiques et de réduction des risques de catastrophes.
- Identification des initiatives de développement local en cours ou prévues

### Module 2: Changements climatiques et analyse des aléas

Changements climatiques et identification des aléas dans la communauté

- Lancement de l'atelier : Comprendre les changements climatiques et identifier les aléas au sein de la communauté
- Cartographie participative des ressources et des aléas au sein de la communauté
- Création d'un calendrier saisonnier identifiant les événements et les périodes de stress liés aux aléas



### Module 3: Évaluation de l'impact des aléas

Analyse de l'impact des aléas sur les moyens de subsistance et identification des aléas les plus nuisibles

- Création d'une matrice d'impact des aléas
- Compréhension des tendances futures des changements climatiques





**Phase de planification de adaptation**

.....

## **Module 4:** Options d'adaptation et de réduction des risques

Identification et évaluation des réponses de la communauté pour faire face aux impacts du climat et des catastrophes

- Collecte et évaluation des réponses communautaires existantes
  - Identification et évaluation d'options supplémentaires de réduction des risques
  - Prise en compte des défis, des besoins et des opportunités
- .....

---

## **Module 5:** Analyse et synthèse des résultats

Résumé des principales conclusions

- Elaboration d'un rapport de synthèse avec les principaux résultats et conclusions
- 

---

## **Module 6:** Planification de l'action communautaire

Élaboration d'un plan d'action et présentation à la communauté

- Présentation et discussion de la synthèse
  - Hiérarchisation des pratiques et des mesures
  - Planification des actions et perspectives
  - Présentation à l'ensemble de la communauté
  - Activités post-atelier
-

# Comment organiser un atelier communautaire?

Une préparation minutieuse de l'EPRACC est tout aussi importante que la réalisation elle-même. Le Module 1 ne prévoit qu'une participation limitée de la communauté. Tous les modules suivants requièrent une participation maximale afin d'assurer l'appropriation par la communauté. L'équipe de facilitation doit s'assurer que le processus communautaire est bien préparé, que les membres de la communauté ont confiance dans le processus et dans l'équipe, que les attentes sont discutées ouvertement et que les objectifs sont clairs et réalistes.

## Liste de contrôle pour l'organisation d'un atelier EPRACC:

- Sélectionner la **communauté**: Il est important de tenir compte de la volonté des dirigeants de participer, de contribuer et de mettre en œuvre des plans de réduction des risques de catastrophes et d'adaptation, de la disponibilité et de la volonté des participants, de la conscience de l'existence de conflits internes susceptibles d'entraver le processus et de l'ouverture à l'idée de partager l'expérience de l'EPRACC avec d'autres communautés.
  - Décider de la **portée géographique** de l'EPRACC en collaboration avec les dirigeants et/ou les représentants de la communauté, et éventuellement avec des représentants du gouvernement et d'autres experts. La portée peut aller de l'ensemble du village à une partie spécifique du village. Les environs du village, le niveau du bassin versant ou les conditions spécifiques du paysage peuvent être pris en compte pour définir les limites de l'évaluation. La portée de l'évaluation peut également être déterminée par le mandat des participants, et vice versa.
  - Organiser des **réunions préparatoires** avec les chefs et/ou les représentants de la communauté.
  - Préparer un **budget** pour la préparation et l'exécution du processus d'EPRACC et pour la mise en œuvre des premières mesures d'adaptation. Des sources de financement supplémentaires pour les mesures d'adaptation communautaires doivent être identifiées.
  - Mettre en place une **équipe de facilitation** compétente et diversifiée.
  - Rechercher de **lieux appropriés** pour les réunions en plénières et les groupes de travail avec la possibilité d'afficher les posters (murs, panneaux).
  - La sélection des participants doit être transparente. Lors d'une réunion communautaire, **15 à 20 femmes et 15 à 20 hommes** sont sélectionnés dans différents groupes sociaux et groupes d'âge.
  - Envisagez la participation de représentants des **autorités locales/traditionnelles** et d'autres acteurs liés à la communauté. Ils peuvent favoriser l'appropriation et aider à fournir des ressources. Soyez conscient de la partialité potentielle qu'ils apportent à l'atelier et veillez à faciliter la participation de tous.
  - Discuter et déterminer avec les participants sur les **règles**, les normes et les attitudes à respecter au cours de l'atelier.
  - Les participants peuvent être analphabètes et/ou parler une langue que les facilitateurs ne comprennent pas. Veillez à travailler avec des symboles et des **interprètes compétents** pour obtenir des résultats précis. Présenter une liste de mots-clés dans la (les) langue(s) locale(s) pour s'assurer que les participants comprennent la terminologie.
  - Soyez conscient des **conflits potentiels** au sein de la communauté et envisagez des méthodes qui **ne nuisent pas (do no harm)**.
  - Prévoyez **suffisamment du temps** pour que les participants puissent exprimer leurs opinions clairement et complètement, mais n'oubliez pas que leur temps est précieux et limité - essayez de trouver un bon équilibre.
  - Les différents modules et exercices seront réalisés tout au long des **réunions successives sur plusieurs jours ou réparties sur plusieurs semaines**, en fonction de la disponibilité et des suggestions des participants.
  - Dans la description de chaque exercice, le **matériel** requis est indiqué. La plupart des exercices commencent en groupes séparés (femmes, hommes, minorités le cas échéant).
- *Veillez-vous référer à l'Annexe II pour d'autres conseils pratiques.*



## Équipe et compétences en matière de facilitation

L'équipe de facilitation de l'EPRACC doit comprendre :

- 2 facilitateurs (de sexe différent)
- 2 preneurs de notes ou plus (1 par groupe)
- Si nécessaire, 2 traducteurs/interprètes de sexe différent (1 par groupe)
- 1 personne responsable de l'organisation logistique

La prise de notes est un élément important de la documentation des résultats. Les modèles remplis (voir Annexe III) lors de l'atelier aident à élaborer le rapport synthétique (Exercice 7) qui constitue la base du partage des résultats de l'EPRACC avec l'ensemble de la communauté et avec d'autres organisations et des agences gouvernementales pour la planification, le plaidoyer et la mise en œuvre d'activités.

N'oubliez pas que l'EPRACC n'a pas pour but de collecter des données, mais de **renforcer les capacités** de la communauté et de les **encourager à agir**.

Les ateliers EPRACC sont participatifs, orientés vers des résultats concrets, où tous les participants sont à la fois apprenants et contributeurs aux résultats. Les **facilitateurs sont responsables du bon déroulement de l'atelier**. Ils doivent faire preuve d'ouverture d'esprit, de curiosité, d'attention, de compréhensibilité et d'impartialité.

### Voici quelques conseils utiles en matière de facilitation :

- Parlez à voix haute, de manière audible, avec des phrases simples.
- Posez des questions et évitez de donner des leçons.
- Suscitez la curiosité, engager la communication.
- Tirez des conclusions et en discuter.
- Interrompez les discussions parallèles pendant les sessions plénières, gérez les dominateurs, encouragez les personnes silencieuses.
- Familiarisez-vous avec les croyances, les valeurs, les comportements, les pratiques, les tabous, les coutumes et les traditions locales.
- Soyez attentif au langage corporel et aux signaux non verbaux.
- Faites la distinction entre perception personnelle, hypothèse et analyse.
- Interrogez les perturbations et les provocations des participants.
- Évitez les appels moraux.
- Connaissez vos propres forces et faiblesses.

• Veuillez-vous référer à l'Annexe III pour des modèles de prise de notes vierges et d'autres conseils

## Participation de la communauté

La participation de la communauté est un élément essentiel de l'outil, et les facilitateurs doivent relever le défi de trouver un équilibre entre une large représentation et les questions pratiques liées à la possibilité de participer de manière significative. Une large participation locale permet de s'assurer que les interventions sont adaptées au contexte local et que les stratégies de réduction des risques et les options d'adaptation spécifiques conviennent à la population locale. L'une des caractéristiques de l'outil EPRACC est qu'il s'appuie sur les capacités locales et les réponses des communautés face aux aléas récurrents pour développer des stratégies de réduction des risques et des options d'adaptation spécifiques. Pour cela, il est essentiel de créer un espace où tous les participants se sentent à l'aise pour partager leurs connaissances, leurs opinions, leurs doutes, leurs craintes et leurs expériences dans un climat de confiance et de respect mutuel. Assurez-vous que les participants comprennent les questions qui leur sont posées et fournissez toujours un bref résumé des résultats à la fin de chaque exercice.

Un autre élément clé est l'intégration des considérations liées au genre et aux minorités dans le processus d'évaluation et de planification. Ces considérations partent du constat selon laquelle les différents groupes sociaux (e.g. hommes, femmes et minorités) sont affectés différemment par les changements climatiques et les catastrophes et peuvent appliquer des mécanismes d'adaptation différents. Il faut donc tenir compte de leurs différentes perspectives. L'idée est de s'assurer que la réduction des risques et les efforts d'adaptation spécifiques abordent de manière systématique et efficace les impacts des risques climatiques et de catastrophes spécifiques au genre et aux minorités et n'aggravent pas les inégalités existantes. Par exemple, dans de nombreuses cultures, la corvée d'eau est généralement effectuée par les femmes. L'augmentation des températures et les périodes de sécheresse prolongées obligent souvent les femmes à parcourir de plus longues distances pour trouver de l'eau. Elles passent donc plus de temps à accomplir cette seule tâche ménagère, tandis que les autres corvées restent à leur charge. En fin de compte, les changements climatiques et les catastrophes augmentent donc la charge de travail des femmes.

Dans ce manuel, le terme "minorité" fait référence à des catégories de personnes qui occupent peu de positions de pouvoir social, et peut inclure des groupes identifiés par leur appartenance ethnique, leur religion, leur affiliation politique, leur nationalité, leur situation économique, leur âge, leurs conditions physiques ou mentales, ou leur orientation sexuelle. Lors des ateliers EPRACC, il est conseillé de séparer les groupes en fonction du sexe et des minorités lorsque les circonstances l'exigent. Des sessions de travail séparées, suivies de discussions communes, révèlent des réalités différentes entre les sexes et les minorités et, par conséquent, des perceptions du risque et des besoins de réduction du risque différent. Veillez à ce que les contributions des femmes, des hommes et des minorités soient prises en compte sur un pied d'égalité.

• Veuillez-vous référer à l'Annexe II pour d'autres conseils pratiques.





## **Portail de connaissances sur les changements climatiques, Profils de pays du PNUD sur les changements climatiques et Climate Action Tracker (Suivi de l'action climatique)**

Avant d'entamer un processus d'EPRACC dans une communauté, vous devez vous familiariser avec la situation climatique de la région cible. Des ressources en ligne sont des plateformes de connaissances précieuses à cette fin. Voici, quelques exemples:

### **Portail de connaissances sur les changements climatiques**

<https://climateknowledgeportal.worldbank.org/>

### **Climate Action Tracker (Suivi de l'action climatique)**

<https://climateactiontracker.org/>

### **Atlas interactif du GIEC**

<https://interactive-atlas.ipcc.ch/>

Le portail de connaissances sur les changements climatiques fournit des résumés nationaux sur les conditions climatiques passées et futures, les vulnérabilités et les impacts, ainsi que des idées et des suggestions sur les risques climatiques et les mesures d'adaptation. Le Climate Action Tracker indique les plans et les actions des gouvernements sur les défis des changements climatiques et les mesures par rapport à l'objectif de l'Accord de Paris de 'maintenir le réchauffement bien en dessous de 2°C, et de persévérer dans les efforts pour limiter le réchauffement à 1,5°C. L'Atlas interactif du GIEC permet une exploration régionale et temporelle des données climatiques observées et projetées utilisées dans le sixième rapport d'évaluation.

⇨ *Pour plus d'informations, veuillez-vous référer aux ressources documentaires de l'Annexe I.*

## **Politiques, plans publics et stratégies, et initiatives des bailleurs**

La connaissance de la gestion publique des changements climatiques et de la RRC est utile pour comprendre comment les stratégies communautaires peuvent coïncider avec la politique nationale ou s'en écarter.

Les ressources énumérées à l'Annexe I permettront de répondre aux questions suivantes:

- Quelles sont les principales politiques, stratégies, programmes et plans gouvernementaux concernant l'adaptation aux changements climatiques et la réduction des risques de catastrophes?
- Ces politiques sont-elles mises en œuvre au niveau local? Comment sont-elles mises en œuvre?
- Quelles sont les principales politiques gouvernementales en matière d'adaptation et de réduction des risques de catastrophes?
- Quelles sont les agences/institutions responsables?
- Quelles sont les responsabilités du gouvernement et de la population locale en cas de catastrophe?
- Quels sont les programmes ou projets relatifs aux changements climatiques, d'environnement, d'énergie et de réduction des risques de catastrophe que les bailleurs financent, mettent en œuvre ou conseillent dans le pays et dans votre région?
- Quelles sont les possibilités offertes aux organisations de la société civile pour influencer les politiques et les processus au niveau national, régional ou local?
- Quels sont les programmes existants ou prévus des bailleurs en matière de changements climatiques et de catastrophes?
- Où pourraient-ils soutenir l'action locale/où l'action locale pourrait-elle s'inscrire dans ce cadre?

## Chaînes d'impact

L'équipe de facilitation élabore des chaînes d'impact qui l'aident à comprendre les causes et les effets des aléas qui touchent la communauté. À cette fin, les phénomènes météorologiques, les événements extrêmes déclenchés, les ressources de moyens de subsistance exposées et leur emplacement, les impacts primaires et les impacts secondaires sont placés dans un ordre logique. Cela peut se faire sous forme de tableau. Un tableau distinct devant être créé pour chaque aléa (c'est-à-dire un événement extrême entraînant des conséquences négatives).

### Exemple de tableau d'une chaîne cause - impact pour l'aléa "inondation"

| Phénomènes météorologiques | Risque/ événement extrême déclenché | Moyens de subsistance exposés et leur emplacement | Impacts primaires   | Impacts secondaires  |
|----------------------------|-------------------------------------|---|---|--|
| Fortes pluies              | Inondations                         | Maisons en argile le long de la rivière           | Maisons détruites ou gravement endommagées<br>Perte d'objets ménagers | Manque de logement<br>Pauvreté<br>Migration  |
|                            |                                     | Routes le long de la rivière, y compris les ponts | Interruption des voies de circulation                                 | Augmentation des prix alimentaires<br>Perte d'accès au marché                                    |
|                            |                                     | Poste de santé dans la zone inondable             | Décès de patients immobiles<br>Destruction ou dommages graves         | Stress psychologique<br>Propagation de maladies<br>Distances plus longues vers d'autres hôpitaux |
|                            |                                     | Terres agricoles dans la zone inondable           | Perte de récoltes<br>Champs couverts de boue et de débris             | Crise alimentaire<br>Pauvreté<br>Conflits territoriaux   |

Les informations de base compilées, ainsi que les chaînes d'impact développées, sont des intrants nécessaires pour le profil de la communauté dans l'Exercice 1.



## Exemple : Profil de la communauté

- **Nom de la communauté:** \_\_\_\_\_
- **District et région:** \_\_\_\_\_
- **Superficie de la communauté (km<sup>2</sup>):** \_\_\_\_\_
- **Nombre d'habitants** \_\_\_\_\_ **Hommes:** \_\_\_\_\_ **Femmes:** \_\_\_\_\_ **Enfants:** \_\_\_\_\_
- **Nombre de ménages:** \_\_\_\_\_
- **Administration (gouvernement local):** \_\_\_\_\_
- **Leaders locaux:** \_\_\_\_\_
- **Organisations dans la communauté:** \_\_\_\_\_
- **Caractéristiques géographiques:** \_\_\_\_\_
- **Principaux biens et ressources naturelles et physiques:** \_\_\_\_\_
- **Principales activités économiques:** \_\_\_\_\_
- **Climat annuel:** \_\_\_\_\_
- **Changements actuels et prévus des conditions climatiques:** \_\_\_\_\_
- **Aléas fréquents:** \_\_\_\_\_
- **Principaux défis:** \_\_\_\_\_
- **Tendances politiques, culturelles, sociales et économiques (y compris les questions de genre):**  
\_\_\_\_\_  
\_\_\_\_\_
- **Plan de développement du village:** \_\_\_\_\_
- **Projets externes, ONG, interventions, soutiens:** \_\_\_\_\_
- **Projets et programmes visant la réduction des risques de catastrophes et/ou l'adaptation aux changements climatiques dans la communauté:** \_\_\_\_\_
- **Systèmes de prévention et de préparation en place pour se protéger contre des aléas climatiques, naturels ou d'origine humaine:** \_\_\_\_\_
- **Autres informations utiles:** \_\_\_\_\_





## Lancement de l'atelier et informations de base sur les changements climatiques

Après avoir minutieusement préparé le processus d'EPRACC tel que décrit dans les chapitres Introduction et Module 1, l'équipe de facilitation est maintenant prête à commencer l'atelier EPRACC dans la communauté avec les participants masculins et féminins sélectionnés.

### Pour créer une atmosphère de travail positive et productive, l'équipe applique les mesures suivantes:

- Introduction et ouverture par les dirigeants de la communauté
- Introduction par le/la/les chef(s) d'équipe avec des informations sur le but de l'atelier
- Présentation de l'équipe de facilitation (y compris les traducteurs), des participants de la communauté, des objectifs de l'atelier, des résultats attendus et des limites
- Brève présentation de l'outil EPRACC (Modules et exercices)
- Exemple de réussite d'une communauté avec le EPRACC (voir l'Annexe VII pour un exemple en RD Congo)

### Programme de l'atelier

Le calendrier de l'atelier est organisé conjointement avec les participants en définissant le programme de l'atelier (nombre de jours, fréquence et contenu des sessions) ainsi que les règles et les responsabilités. Les sessions doivent être convenues en fonction de la disponibilité et des préférences des participants : réparties sur plusieurs semaines ou en bloc sur une semaine (plutôt rare).

Pour garantir une participation pertinente des membres de la communauté, il faut d'abord qu'ils acquièrent des connaissances de base sur les changements climatiques.

### Termes clés dans la langue locale

L'équipe de facilitation a déjà produit des traductions significatives des termes clés de l'outil EPRACC dans la/les langue(s) locale(s). Un facilitateur/une facilitatrice ou un traducteur/une traductrice présente et explique les termes.

### Informations sur les changements climatiques

Fournissez une description brève et facile à comprendre des changements climatiques (caractéristiques, causes, réponses et tendances futures). Il est utile de produire une affiche pour illustrer le réchauffement de la planète et ses effets. Les Annexes VI A et B proposent du matériel utile pour la préparation du sujet.

### Chaîne d'impact sur le climat

Les chaînes d'impact développées par les facilitateurs dans le Module 1 servent maintenant d'informations de base. Pour s'assurer que les participants comprennent les causes et les effets des changements climatiques et des catastrophes naturelles sur leurs moyens de subsistance, les facilitateurs développent les chaînes d'impact conjointement avec les participants de la communauté.

Pour cette tâche, le puzzle suivant (page 18) peut être utilisé.



Être conscient des attentes (cachées) des participants et les informer des résultats possibles et des limites.

## Comprendre les chaînes d'impact: Puzzle avec la communauté



### Facilitation

Les facilitateurs expliquent que l'objectif est d'examiner les effets directs des changements climatiques et des catastrophes naturelles et ce qu'ils provoquent. Ils montrent les pièces d'un puzzle qui représentent les aléas ou les catastrophes, ainsi que les impacts directs et secondaires (voir les exemples ci-dessous). Ils discutent ensuite de la manière de placer ces pièces dans l'ordre logique.

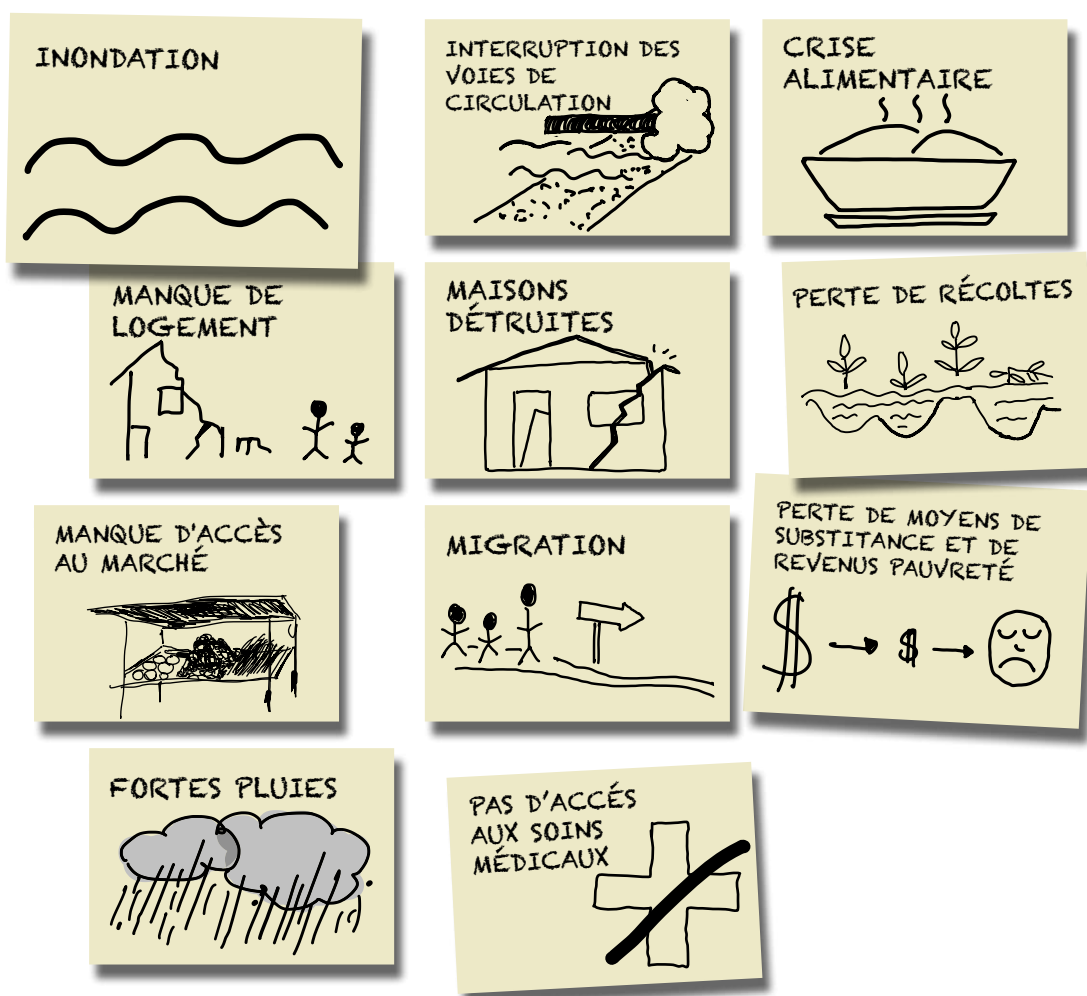
#### Les facilitateurs peuvent utiliser les questions directrices suivantes:

- Quels sont vos principaux défis?
- Quelle est leur origine?
- Si vous remarquez un événement particulier, d'où cela vient-elle?
- Si l'évènement se produit, quelles en sont les conséquences?

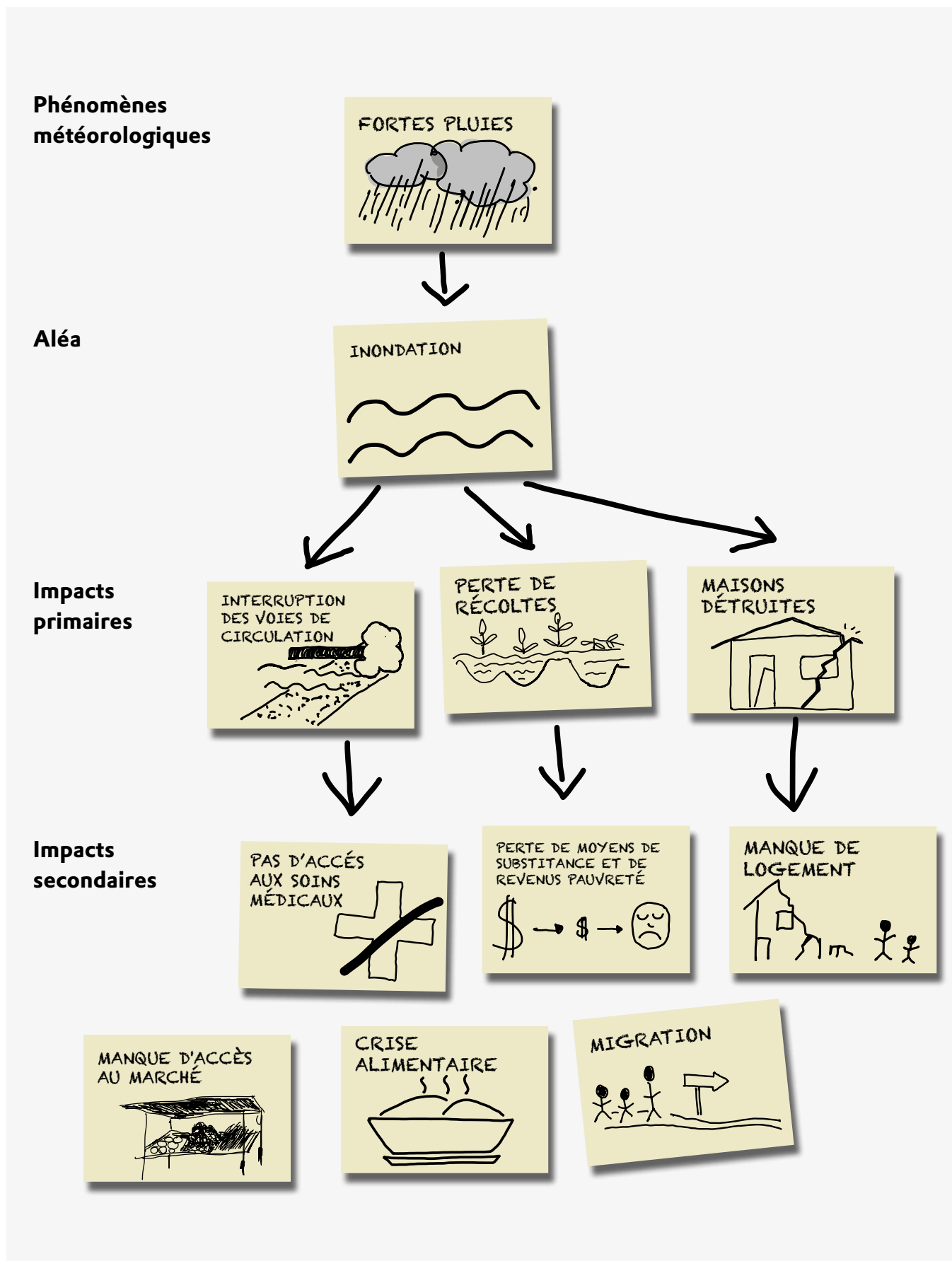
Le puzzle ordonné est ensuite collé au mur pour que tout le monde puisse le voir.

Cette chaîne d'impact doit rester visible tout au long de l'atelier.

Elle permet aux participants de s'y référer et de s'en servir comme guide.



## Résultat d'un puzzle "résolu": Chaîne d'impact du risque "Inondation":



## Exercice 2

## Aléas dans la communauté

Dans l'Exercice 2, les participants identifient avant tout les aléas liés au climat qui sont les plus pertinents pour la communauté.

Les **objectifs** de cet exercice sont les suivants:

- **Création d'une compréhension commune des principaux aléas qui pèsent sur la communauté**
- **Hiérarchisation des aléas dans la communauté**



Cet exercice se concentre sur les aléas liés au climat, mais d'autres aléas peuvent être pris en compte s'ils sont cruciaux pour la communauté (par exemple, les conflits de terre).



N'oubliez pas de documenter les principaux points de discussion et les résultats. L'Annexe III contient des modèles qui peuvent être utiles.



Prévoyez 20 minutes pour la préparation de l'équipe, 20 minutes pour la collecte des aléas et 20 minutes pour l'établissement des priorités.

### Facilitation

**Cet exercice est réalisé en plénière.**

Les facilitateurs s'assurent que les participants comprennent la signification du terme "aléa" et qu'une liste des principaux aléas présents dans la communauté sera établie. Au cours d'une discussion plénière ouverte, les participants proposent tous les aléas principalement liés au climat observés dans la communauté. Le facilitateur/la facilitatrice inscrit les aléas sur une grande affiche collée au mur. Souvent, 10 à 20 aléas sont mentionnés. Si les participants oublient des aléas importants identifiés dans le Module 1, les facilitateurs peuvent les guider en leur posant des questions telles que:

- **Les fortes pluies sont-elles fréquentes ici et, si oui, quel en est l'impact?**
- **Avez-vous constaté un dessèchement de la végétation? Quelles en sont les causes?**
- **Avez-vous remarqué que les arbres et les arbustes perdent leurs feuilles ou qu'il y a beaucoup de feuillage au sol? Pourquoi pensez-vous que cela se produit?**

**Après avoir complété la liste, les participants doivent discuter des questions suivantes:**

- **Qui est le plus touché par un aléa particulier (femmes, hommes, autres groupes sociaux)?**
- **Pourquoi est-ce le cas (e.g. parce que les migrants vivent dans les zones inondables)?**
- **Quels sont les biens spécifiques les plus touchés par tel ou tel aléa (e.g. les maisons en briques de terre le long de la rivière)?**
- **Pourquoi (e.g. en raison de leur emplacement dans la zone inondable ou du type de construction)?**
- **Y a-t-il des changements dans l'apparition et la fréquence des aléas?**
- **Et d'autres questions pertinentes utiles pour créer une compréhension commune de la nature et de l'ampleur des aléas affectant la communauté.**

L'étape suivante consiste à **hiérarchiser** les aléas.

Formez des petits groupes de 2 personnes ("groupes de murmure") et donnez-leur 10 minutes pour discuter des aléas les plus menaçants. Tous les groupes discutent simultanément (murmure). Dites-leur que chaque groupe doit identifier les trois aléas qui leur semblent le plus grave. En plénière, chaque groupe nomme ses aléas et le facilitateur/la facilitatrice met des tirets derrière chaque aléa. À la fin, tous les tirets sont comptés et les résultats sont notés. Les chiffres les plus élevés indiquent les aléas les plus graves dans la communauté. Demandez s'il y a des commentaires ou des questions concernant la hiérarchisation. Concluez l'exercice en résumant les résultats et les principaux points de discussion.

Les participants dessinent une carte de leur communauté, indiquant les zones et les moyens de subsistance menacés par certains aléas climatiques, naturels ou d'origine humaine, et discutent des changements dans le type, l'étendue, la fréquence et l'intensité de ces aléas.

Les **objectifs** de cet exercice sont les suivants:

- **Identification des ressources et des biens importants de la communauté en matière de moyens de subsistance**
- **Identification des zones et des ressources menacées par les aléas climatiques, naturels ou d'origine humaine**
- **Analyse de changements des zones touchées et des types d'aléas observés**

Cet exercice demande aux participants de partager leurs connaissances afin qu'elles soient complétées par les connaissances générales développées lors de l'examen de la littérature scientifique et politique dans le Module 1. La carte sert également d'intrant à l'Exercice 4, qui analyse plus en détail les vulnérabilités des moyens de subsistance de la communauté.

### Facilitation

Cet exercice est réalisé en groupes séparés en fonction du sexe (et des groupes minoritaires, le cas échéant). Les facilitateurs fournissent des crayons ou des marqueurs de différentes couleurs et des affiches d'au moins 80 cm x 100 cm. L'exercice commence par le tracé des limites de la communauté par les participants. Les facilitateurs expliquent aux participants qu'ils vont dessiner une carte de leur communauté en deux étapes : la première se concentre sur les frontières, les zones habitées, les installations et les ressources, et la seconde sur les aléas.

#### Étape 1

**Les facilitateurs demandent aux participants de commencer par dessiner l'emplacement des lieux suivants:**

- Infrastructures: routes et installations telles que les lieux de culte, les dispensaires, les écoles et les sources d'eau/puits
- Les ressources naturelles telles que les zones forestières, les plans d'eau, les terres agricoles, les zones de pêche, les pâturages et les lieux spirituels
- Villages et villes, si la carte est établie au niveau du district ou de la région

**Les facilitateurs demandent aux participants de:**

- Utiliser des symboles pour représenter les installations, les ressources et d'autres éléments de la carte
- Indiquer les différents types d'utilisation des terres (e.g. terres agricoles irriguées et non irriguées)
- Créer une légende pour les symboles utilisés sur la carte



Si un conflit dans la communauté est un aléa et présente un obstacle pour l'élaboration de stratégies d'adaptation au climat efficaces, il serait raisonnable d'entreprendre une analyse supplémentaire du conflit. Voir l'Annexe V pour de plus amples informations.



En aidant les participants à faire la distinction entre les aléas et leurs impacts, les facilitateurs préparent le terrain pour l'analyse des impacts dans l'exercice suivant. Notez sur les marges de la carte les aléas qui affectent l'ensemble de la zone, e.g. les averses.



Ne passez pas trop de temps à dessiner les limites, les zones habitées et les installations. Essayez de vous concentrer sur les ressources et les aléas.

## Facilitation

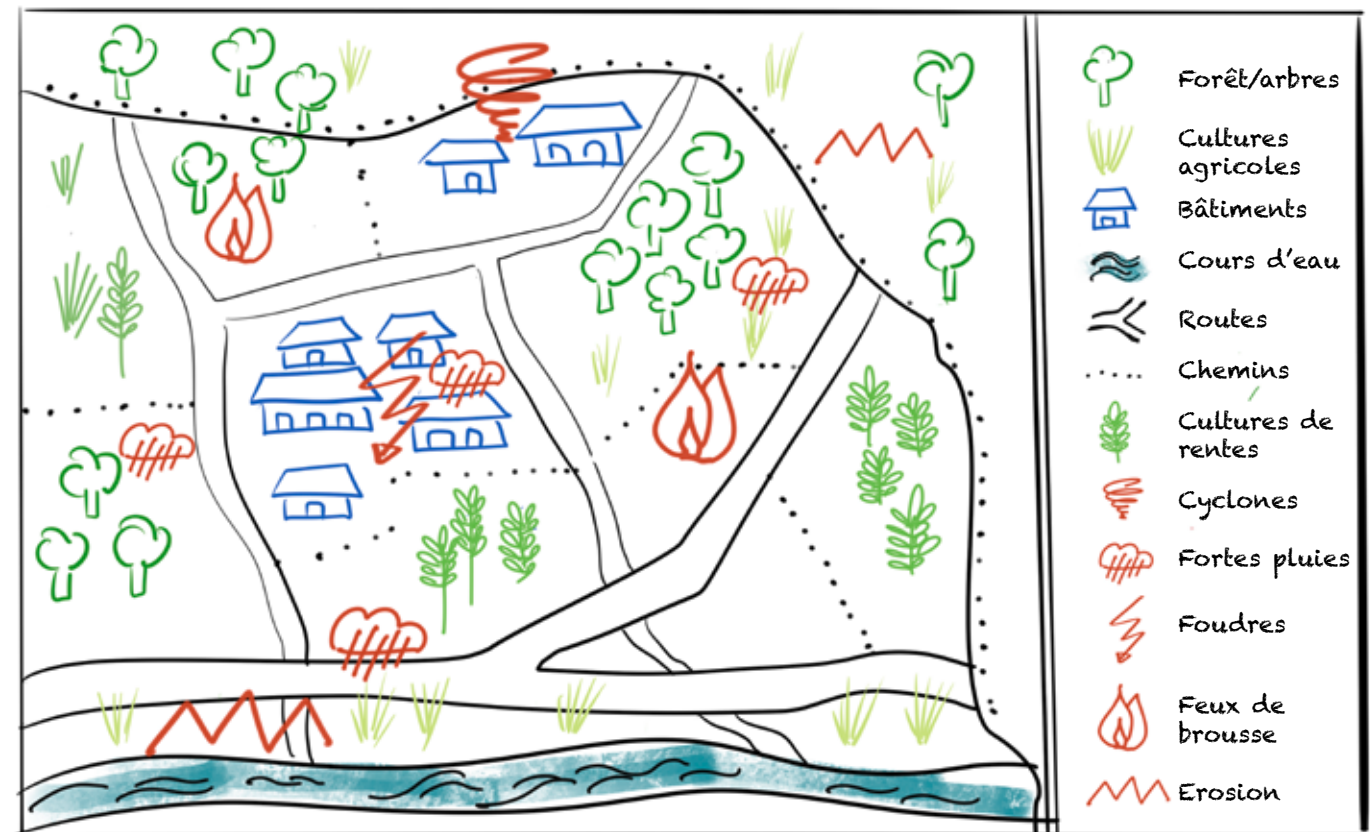
### ÉTAPE 2

Les participants discutent des aléas de la communauté et les placent sur la carte à l'aide des symboles rouges (voir exemple).

Parmi les risques à prendre en compte, on peut citer:

- Les phénomènes météorologiques extrêmes tels que les typhons, les cyclones, les inondations, les vagues de chaleur et les sécheresses
- Élévation du niveau de la mer (si applicable à la communauté)
- Glissements de terrain
- Incendies de forêt
- Tremblements de terre, éruptions volcaniques
- Dégradation de l'environnement, notamment déforestation, dégradation des sols, pollution des sols et des eaux, perte de biodiversité, parasites, espèces envahissantes, dépôt de déchets, etc.
- D'autres aléas d'origine humaine tels que les conflits sociopolitiques, les crises du marché, etc.

## Exemple Carte de ressources et d'aléas



## Discussion

Lorsque les groupes ont terminé leur travail, ils se réunissent en séance plénière et présentent leurs cartes.

**Les questions suivantes peuvent guider la discussion sur les aléas :**

- ...⇒ En quoi les cartes concordent-elles et diffèrent-elles?
- ...⇒ Les aléas sont-ils différents aujourd'hui de ce qu'ils étaient il y a 10, 20 ou 30 ans?
- ...⇒ La fréquence et l'intensité des aléas changent-elles?
- ...⇒ Qui est le plus touché?
- ...⇒ Les aléas provoquent-ils ou augmentent-ils les conflits entre les groupes (e.g. les utilisateurs et les non-utilisateurs de l'irrigation, les agriculteurs et les éleveurs)?
- ...⇒ Qui a accès aux ressources des moyens de subsistance de la communauté et qui les contrôle?

L'équipe de facilitation prend des notes sur la discussion et rédige un rapport d'exercice qui inclut les résultats des exercices de cartographie et de la discussion (voir l'Annexe III pour les modèles). L'analyse de ces résultats, ainsi que l'analyse documentaire du Module 1, permettront de déterminer les aléas associés aux changements climatiques, de comprendre comment ces aléas ont évolué dans le temps et de jeter les bases d'une réflexion sur les liens potentiels entre les aléas et au sein de ceux-ci. Ils sont également susceptibles de révéler des différences importantes dans les perceptions selon le sexe et au sein des groupes minoritaires.



Prévoyez 45 minutes de préparation en équipe, 1.5 heures pour l'exercice de cartographie et 1 à 1.5 heures pour la présentation et la discussion en séance plénière.



N'oubliez pas de rédiger les résultats. L'Annexe III contient des modèles qui peuvent être utiles.



Un groupe d'hommes au Népal prépare une carte

# Exercice 4

## Calendrier saisonnier

Dans cet exercice, les participants établissent un calendrier saisonnier indiquant les événements importants de l'année - en particulier les périodes de stress dues à des aléas naturels ou anthropique - et discutent de l'évolution de la fréquence, de l'intensité et de la chronologie des aléas.

Les **objectifs** de cet exercice sont les suivants:

- Compréhension des principales activités et manifestations communautaires
- Identification des périodes de stress, d'aléas, de maladie, de faim, d'endettement et de vulnérabilité
- Analyse des changements dans les activités et événements saisonniers et leurs liens avec les changements climatiques

Cet exercice complète les informations recueillies lors de l'exercice de cartographie des ressources et des aléas, ainsi que les informations scientifiques et politiques recueillies dans la partie du Module 1 consacrée aux changements climatiques et aux risques de catastrophes, en y ajoutant les connaissances locales.



### Facilitation

Cet exercice est réalisé dans des groupes distincts pour les hommes et les femmes (et les groupes minoritaires le cas échéant). Comme pour l'exercice de la carte des aléas, les facilitateurs fournissent des crayons ou des marqueurs de plusieurs couleurs et des affiches de papier d'au moins 80 cm x 100 cm. Les facilitateurs préparent ces affiches à l'avance sous forme de tableaux avec les mois de l'année en haut et une colonne sur le côté pour énumérer les événements ou les activités de la communauté. Les facilitateurs expliquent comment élaborer un calendrier saisonnier pour montrer les principaux événements et activités qui se déroulent au cours de l'année. Après des explications en séance plénière, les participants sont divisés en groupes, qui travaillent chacun sur un calendrier distinct.



Certains groupes peuvent souhaiter commencer le calendrier saisonnier non pas en janvier mais dans un autre mois, e.g. au début de la saison des pluies.

### Exemple Calendrier saisonnier

| ÉVÉNEMENTS           | J     | F | M    | A    | M     | J | J     | A | S     | O    | N    | D |
|----------------------|-------|---|------|------|-------|---|-------|---|-------|------|------|---|
| Saison des pluies    | Rouge |   |      | Vert |       |   | Rouge |   |       | Vert |      |   |
| Vagues de chaleur    | Rouge |   |      |      | Vert  |   |       |   | Rouge |      |      |   |
| Culture de paddy     | Rouge |   | Vert |      | Rouge |   | Vert  |   | Rouge |      | Vert |   |
| Pénurie d'eau        | Rouge |   |      |      | Vert  |   |       |   | Rouge |      |      |   |
| Migration de travail | Rouge |   |      |      | Vert  |   |       |   | Rouge |      |      |   |
| Dépenses scolaires   | Rouge |   |      |      | Vert  |   |       |   | Rouge |      |      |   |

Rouge = Situation actuelle

Vert = Situation il y a 20-30 ans



**Les participants listent les saisons, les événements ou les conditions importantes dans la colonne la plus à gauche. Parmi les éléments courants à prendre en compte pour l'inscription sur la liste, on peut citer:**

- Saison des pluies et saison sèche
- Saisons de culture - défrichage, brûlage, plantation, désherbage et récolte
- Périodes d'élevage et de pêche
- Calendrier habituel des aléas météorologiques ou climatiques tels que les typhons ou les cyclones, les inondations, les sécheresses et les incendies de forêt
- Périodes de stress: pénurie de nourriture, manque d'eau, maladies, parasites
- Périodes de chasse et de collecte du bois de chauffage
- Périodes de migration de main d'œuvre
- Périodes de stress financier potentiel - impôts, frais de scolarité, dépenses de vacances
- Fêtes et festivals importants

Au fur et à mesure que les participants listent chaque événement, ils en indiquent la chronologie en traçant des lignes dans la case sous les mois appropriés, en procédant de gauche à droite pour chaque événement avant de passer à l'événement suivant. Après avoir complété le calendrier, le facilitateur/la facilitatrice demande comment étaient les saisons, les événements et les activités il y a 20 ou 30 ans. Les participants tracent des lignes d'une couleur différente sous les lignes marquant la saisonnalité actuelle. De cette façon, le calendrier montre des changements dans la saison des pluies, par exemple, ou une augmentation des périodes de pénurie d'eau. Les personnes âgées sont des sources d'information importantes pour cette étape.



Pour plus d'idées sur les événements saisonniers dans les communautés, consultez l'Annexe IV.



Essayez d'équilibrer le temps consacré à l'établissement du calendrier saisonnier avec l'importante discussion sur les changements des événements.



Prévoyez 1 heure de préparation en équipe, 1 à 1.5 heures pour l'exercice en groupe et 1 - 1.5 heures pour la présentation et la discussion en séance plénière.

## Discussion

Lorsque les groupes ont terminé leur travail, ils se réunissent en séance plénière et présentent leurs calendriers. Les questions suivantes peuvent guider la discussion:

- Où les calendriers concordent-ils et où diffèrent-ils?
- Quelles sont les différences dans les calendriers des saisons et des événements par rapport à 20 ou 30 ans à nos jours?
- Quelles pourraient être les raisons de ces changements?
- Qui a accès aux ressources des moyens de subsistance de la communauté et qui les contrôle?



N'oubliez pas de rédiger les résultats. L'Annexe III contient des modèles qui peuvent être utiles.



Un groupe de femmes développe un calendrier saisonnier, Sierra Leone



Exemple d'un calendrier saisonnier, Nepal

# Module 3

## Évaluation de l'impact des aléas

### Analyse de l'impact des aléas sur les moyens de subsistance et identification des aléas les plus nuisibles



.....

Dans le **Module 3**, les participants identifient les moyens de subsistance des populations les plus importantes. Ils élaborent ensuite une matrice pour déterminer quels moyens de subsistance et quels membres de la communauté sont les plus touchés par les aléas les plus nuisibles.

.....

## Exercice 5

### Matrice d'impact des aléas



Le risque lié aux changements climatiques décrit la mesure dans laquelle les moyens de subsistance, les populations ou les écosystèmes peuvent être affectés par les aléas climatiques. Il y a de nombreuses raisons à cela, comme le fait d'être plus exposé et plus vulnérable à ces aléas (e.g. les maisons en terre dans les plaines inondables) et/ou d'avoir une capacité moindre à faire face aux impacts climatiques ou à s'en remettre. Les changements climatiques étant un multiplicateur de risques, la RRC et l'adaptation aux changements climatiques doivent tenir compte des causes profondes de la vulnérabilité.



La liste des ressources et des biens figurant à l'Annexe IV constitue une base de discussion, mais chaque communauté est différente et la liste n'est qu'une incitation.



Pour être gérable, le nombre total de ressources ou de biens identifiés ne devrait pas dépasser 20.

Dans cet exercice, les participants élaborent une matrice qui indique les moyens de subsistance les plus importants dans la communauté et les aléas les plus importants hiérarchisés dans l'Exercice 2.

Les participants évaluent ensuite le niveau d'impact des aléas sur les moyens de subsistance.

Les **objectifs** de l'exercice sont les suivants:

- Identification des moyens de subsistance les plus importants de la communauté
- Détermination des moyens de subsistance les plus affectés par les aléas
- Détermination des aléas les plus nuisibles
- Identification de la vulnérabilité des différents sous-groupes/minorités au sein de la communauté

Cet exercice s'appuie sur les résultats des exercices précédents: la hiérarchisation des aléas, la carte des ressources et des aléas ainsi que le calendrier saisonnier du Module 2.

### Facilitation

Cet exercice est réalisé en groupes séparés selon le sexe (et les groupes minoritaires, le cas échéant). Comme pour les exercices précédents, les facilitateurs fournissent des crayons ou des marqueurs de plusieurs couleurs et des affiches d'au moins 80 cm x 100 cm. Les facilitateurs préparent à l'avance ces fiches sous forme de matrice (voir l'exemple ci-dessous). Ils demandent aux membres de groupes d'identifier les principales ressources de moyens de subsistance dans chacune des catégories listées ci-dessous. Les ressources identifiées au cours de l'Exercice 3 (carte des ressources et des aléas) doivent être utilisées pour cette discussion.

- Les ressources naturelles dont les populations dépendent pour leurs revenus, leur nourriture, leurs médicaments, leur protection, leurs combustibles et leurs autres moyens de subsistance - les forêts, l'eau, l'air et le sol, par exemple.
- Les ressources physiques créées par l'homme : infrastructures de transport, d'eau, d'énergie et de communication telles que routes, hôpitaux, habitations, systèmes d'irrigation et réservoirs d'eau.
- Les ressources économiques et financières pour générer des revenus : agriculture, élevage, artisanat, commerce, épargne, travail occasionnel et envois de fonds.
- Les ressources sociales telles que les conseils locaux, les groupes religieux, les coopératives, les groupes d'épargne et la famille.
- Les ressources personnelles - compétences, connaissances, capacités et bonne santé physique et mentale - importantes pour la poursuite des moyens de subsistance, y compris les compétences techniques et de leadership et les connaissances spécifiques au genre.

Les facilitateurs notent les ressources les plus importantes pour les participants dans la première colonne verticale dans les catégories respectives.

Puis, ils notent les aléas les plus importants de l'exercice 2 horizontalement dans la première ligne de la matrice. Les participants évaluent ensuite l'impact de chaque aléa sur les ressources en référence au système de notation suivant:

- 3 = impact élevé sur la ressource (couleur rouge)
- 2 = impact moyen sur la ressource (couleur bleue)
- 1 = impact faible sur la ressource (couleur noire)
- 0 = pas d'impact ou impact positif sur la ressource (couleur noire)

On commence par le premier aléa. Les participants discutent et décident ensemble sur le degré d'impact de l'aléa sur chaque ressource. Les facilitateurs notent les chiffres dans les cases correspondantes. On procède de la même manière avec les aléas suivants.



Soyez attentifs aux leaders d'opinion, aux réponders rapides, à la manipulation et à la domination, et prenez suffisamment de temps pour discuter du score afin de trouver un consensus, en particulier au début de l'exercice.

### Exemple Matrice d'impact des aléas vide

|                         | RESSOURCES DE SUBSISTANCE | ALÉA 1 | ALÉA 2 | ALÉA 3 |
|-------------------------|---------------------------|--------|--------|--------|
| NATURELLES              |                           |        |        |        |
| PHYSIQUES               |                           |        |        |        |
| ECONOMIQUES FINANCIERES |                           |        |        |        |
| SOCIALES                |                           |        |        |        |
| PERSONNELLES            |                           |        |        |        |



Nous conseillons que la matrice ne contienne pas plus de 3 à 5 aléas.



Lorsque vous préparez la matrice, n'écrivez pas "Total" sur l'affiche.

Ajoutez plutôt ces titres à la fin de l'exercice pour créer un moment de surprise lorsque les totaux et les classements seront révélés.

### Exemple Matrice d'impact des aléas remplie

|                         | RESSOURCES DE SUBSISTANCE | Séche-resses | Pluies irréguliers | Vents violents | Total |
|-------------------------|---------------------------|--------------|--------------------|----------------|-------|
| NATURELLES              | Terres arables            | 3            | 1                  | 2              | 6     |
|                         | Pâturages                 | 3            | 1                  | 0              | 4     |
|                         | Eau                       | 3            | 1                  | 0              | 4     |
|                         | Forêt                     | 1            | 0                  | 2              | 3     |
| PHYSIQUES               | Bâtiments                 | 0            | 0                  | 2              | 2     |
|                         | Routes                    | 0            | 0                  | 1              | 1     |
|                         | Sources d'eau/Puits       | 0            | 0                  | 0              | 0     |
| ECONOMIQUES FINANCIERES | Agriculture               | 3            | 3                  | 3              | 9     |
|                         | Bétail                    | 3            | 2                  | 2              | 7     |
|                         | Petit commerce            | 2            | 2                  | 2              | 6     |
|                         | Travail rémunéré          | 1            | 0                  | 1              | 2     |
| SOCIALES                | Association paysanne      | 2            | 1                  | 1              | 4     |
|                         | Groupe de femmes          | 2            | 1                  | 1              | 4     |
|                         | Famille                   | 2            | 1                  | 1              | 4     |
| PERSONNELLES            | Santé                     | 3            | 2                  | 2              | 7     |
|                         | Sécurité                  | 2            | 1                  | 1              | 4     |
|                         | Compétences               | 0            | 0                  | 0              | 0     |
| Total                   |                           | 30           | 16                 | 21             |       |

Les rapporteurs documentent les points clés de la discussion qui ont conduit aux notes attribuées et enregistrent tout désaccord sur les notes.

A la fin de l'exercice, les facilitateurs additionnent les chiffres pour déterminer quelles sont les ressources de subsistance qui ont la somme horizontale la plus élevée et sont donc les plus vulnérables, et quel aléa a la somme verticale la plus élevée et a donc l'impact le plus nuisible sur les ressources. Puis les chiffres les plus élevés sont entourés avec un marqueur rouge pour indiquer le classement.

## Discussion

Lorsque les groupes ont terminé leur travail, ils se réunissent en séance plénière et présentent leur matrice.

### Les questions suivantes peuvent guider une discussion sur la matrice d'impact des aléas:

- ...❖ A quel niveau les matrices des différents groupes (hommes et femmes, par exemple) concordent-elles et où diffèrent-elles?
- ...❖ Pourquoi certains aléas sont-ils plus nuisibles que d'autres?
- ...❖ Où et comment les impacts sur les ressources ont-ils augmenté ces dernières années?
- ...❖ Quels sont les biens ou les ressources les plus touchés et ceux qui ne le sont pas? Pourquoi?
- ...❖ Certains groupes - les sans-terre, les personnes vivant avec handicap, les personnes âgées, les enfants, les jeunes, les migrants ou les populations autochtones - sont-ils plus touchés que d'autres? Pourquoi?
- ...❖ Quelles sont les raisons des niveaux élevés de vulnérabilité de certains groupes de personnes, ainsi que de certains biens et ressources?
- ...❖ Que signifie pour la communauté le fait que les biens ou les ressources des moyens de subsistance les plus courants soient affectés?



Prévoyez 45 minutes pour la préparation de l'équipe, 1,5 heure pour l'exercice et 1 à 1,5 heure pour la présentation et la discussion en plénière.



N'oubliez pas de documenter les résultats. L'Annexe III contient des modèles qui peuvent être utiles.



Complément: L'Annexe V comprend une évaluation participative de la vulnérabilité qui permet une analyse systématique des groupes particulièrement vulnérables au sein d'une communauté.



Un groupe de femmes prépare une matrice d'impact des aléas, Géorgie



Présentation de la matrice d'impact des aléas pour les femmes, RD Congo



# Présentation: Tendances futures des changements climatiques

Cette séance est basée sur la recherche du Module 1. Les facilitateurs doivent adapter le langage et l'approche aux connaissances et au niveau de compréhension de participants et essayer de relier les phénomènes climatiques locaux à l'analyse aux tendances mondiales.

Les **objectifs** de cette séance sont les suivants:

- Prise de conscience des tendances projetées des changements climatiques et de la probabilité d'une détérioration de la situation climatique
- Compréhension des conséquences d'une augmentation des aléas climatiques sur la communauté
- Information sur les politiques ou pratiques d'adaptation existantes aux niveaux national et régional
- Sensibilisation au fait que d'autres pays et communautés subissent des impacts similaires, et que le partage des connaissances et des expériences peut aider les communautés à mieux s'adapter aux changements climatiques.

Dans certains cas, les facilitateurs pourraient discuter des politiques climatiques sur les émissions mondiales, en particulier lorsque ces projets - tels que le reboisement à grande échelle - sont susceptibles d'affecter négativement la population locale.

## Ce qu'il faut prendre en compte lors de la préparation de votre présentation

La **présentation** doit:

- Se référer aux expériences de la communauté : passer du local au mondial et revenir au local
- S'adapter aux conditions que l'on trouve dans la communauté lors des réunions de l'EPRACC
- Être présentée dans une langue facile (locale), compréhensible pour les membres de la communauté, y compris les personnes âgées et les personnes ayant un faible niveau d'éducation formelle
- Tenir en compte du fait que les connaissances indigènes et locales sont souvent transmises par le biais de récits oraux et d'un langage figuratif.

## Quels sont les chiffres et les nombres dont vous avez réellement besoin? Comment présenter des données scientifiques de manière simple?

- Osez être créatif ! Par exemple, vous pouvez trouver des matériaux locaux que vous pouvez utiliser pour illustrer vos explications (e.g. des outils de cuisine pour expliquer l'effet de serre)

## Éléments possibles de votre présentation:

- Données météorologiques et climatiques locales
- Impacts des changements climatiques au-delà de la communauté
- Tendances futures des changements climatiques
- Politiques climatiques
- Exemples de bonnes pratiques

→ Pour plus d'informations, veuillez-vous référer à l'Annexe VI - C à F.



L'Annexe VI fournit des idées sur la préparation de la présentation



### Complément:

L'Annexe V contient des idées de jeux qui pourraient être joués ici: **Payer pour des prédictions ou Le jeu des gaz à effet de serre.**



La présentation doit être limitée à 30 minutes ou moins. Prévoyez 30 minutes supplémentaires pour les questions et la discussion.

Un jeu sur les  
changements climatiques,  
Népal



Plantation de mangroves



# Module 4:

## Options d'adaptation et de réduction des risques

---

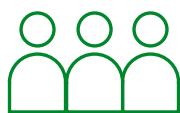
**Identification et évaluation des réponses actuelles de la communauté et des options supplémentaires de réduction des risques et d'adaptation afin de réduire les risques liés aux changements climatiques et aux catastrophes**



.....

Le **Module 4** examine et évalue l'efficacité et la faisabilité des réponses actuelles de la communauté et des options supplémentaires pour faire face aux impacts du climat et à d'autres aléas, et résume et interprète les résultats.

.....



## Exercice 6

### Réponses actuelles de la communauté et options supplémentaires

Dans cet exercice, les participants remplissent des tableaux qui énumèrent les principaux aléas, leurs impacts sur les moyens de subsistance et les réponses que les membres de la communauté pratiquent déjà pour réduire les impacts négatifs. Les participants identifient et discutent d'autres options de réponse pertinentes. Les facilitateurs guident ensuite les participants dans l'évaluation de ces réponses.

Les **objectifs** de cet exercice sont les suivants:

- Identification et évaluation des réponses de la communauté actuellement mises en œuvre
- Prise de conscience aux capacités et compétences existantes de la communauté pour répondre aux défis avec leurs ressources locales ("Nous avons le courage et les capacités de faire face aux aléas!")
- Identification des options supplémentaires efficaces et réalisables pour l'adaptation aux changements climatiques et la réduction des risques
- Découverte des mesures et stratégies supplémentaires nécessaires pour s'attaquer aux causes profondes de la vulnérabilité de certains groupes de personnes, ainsi que des biens et des ressources
- Identification des défis de la mise en œuvre des réponses

**Exemple** Réponses aux impacts d'aléa

| Impacts de l'aléa | Réponses actuelles de la communauté | Options supplémentaires | Défis, risques, soutien nécessaire |
|-------------------|-------------------------------------|-------------------------|------------------------------------|
|                   |                                     |                         |                                    |



### Facilitation

Cet exercice est réalisé dans des groupes séparé par sexe (et par groupes minoritaires, le cas échéant). Des affiches d'au moins 80 cm x 100 cm sont préparées à l'avance (voir exemple à gauche).

Travaillez sur les deux ou trois aléas ayant l'impact le plus fort sur les moyens de subsistance à partir de la matrice d'impact des aléas. Pour chaque aléa, deux affiches (ou plus) sont préparées: une pour chaque groupe (sexe, minorité).

Tout d'abord, en séance plénière, les facilitateurs expliquent aux participants la procédure de l'exercice et leur rappellent la chaîne d'impact et le fait qu'ils se concentreront sur les impacts primaires des principaux aléas dans la communauté. Les groupes se divisent ensuite après avoir reçu des marqueurs et des cartes de plusieurs couleurs. Dans les groupes, les participants identifient les impacts primaires du premier aléa. Les facilitateurs les notent sur des cartes de couleur. Après avoir identifié tous les **impacts primaires**, le premier impact le plus important sur lequel les participants se sont mis d'accord est collé sur l'affiche dans la **première** colonne.

La **deuxième** colonne énumère les **pratiques** (inscrites sur des cartes de couleur) que les participants déclarent utiliser ou que d'autres membres de la communauté utilisent en réponse à cet impact. Lorsque les participants ont listé toutes les pratiques existantes qu'ils connaissent, ils identifient d'autres **options** susceptibles de répondre à l'impact et donc à l'aléa. Ces pratiques sont ajoutées dans la **troisième** colonne, mais sur des cartes de couleur différente. Les facilitateurs rappellent aux participants que les activités proposées doivent être liées à la lutte contre les changements climatiques et/ou les catastrophes naturelles. Les facilitateurs peuvent donner quelques exemples de pratiques adéquates afin de fournir aux participants une meilleure idée de ce que cet exercice tente d'accomplir.

#### Les questions suivantes fournissent des indications supplémentaires :

- **Quelles sont les pratiques existantes jugées insuffisantes pour faire face aux impacts identifiés et pour réduire la vulnérabilité des ressources et des biens exposés ?**
- **Quelles actions supplémentaires seraient nécessaires pour atteindre la résilience à long terme ?** Essayez d'aborder l'exposition et les vulnérabilités (c'est-à-dire les causes profondes) qui conduisent aux impacts négatifs sur les groupes de personnes et les biens à l'aide des options de réduction des risques identifiées. Pour réduire l'exposition, demandez, par exemple, s'il est possible de choisir un autre emplacement pour le site résidentiel ou l'infrastructure exposée. En outre, essayez d'identifier et de réduire les facteurs de vulnérabilité qui, combinés à l'exposition et à l'aléa, pourraient entraîner des conséquences négatives. Il s'agit notamment de vulnérabilités techniques ou structurelles (e.g. le type de construction), de vulnérabilités sociales (e.g. les inégalités entre hommes et femmes en matière d'alphabétisation), de vulnérabilités politiques (e.g. l'absence de réglementation ou de plans d'occupation des sols) et de vulnérabilités écologiques (e.g. la déforestation, l'épuisement des terres).
- **Y a-t-il d'autres réponses ou étapes manquantes à prendre en considération? Évaluer l'efficacité et la faisabilité des options de réduction des risques**  
Lorsqu'aucune autre pratique ne peut être identifiée, les participants évaluent toutes les réponses/options de réduction des risques (existantes et supplémentaires) du point de vue de leur **efficacité** et de leur **faisabilité**. Pour évaluer l'efficacité, les participants sont invités à discuter de la mesure dans laquelle la pratique réduit l'impact de l'aléa. Pour évaluer la faisabilité, les participants sont invités à discuter de la mesure dans laquelle la communauté peut mettre en œuvre la pratique par elle-même et/ou avec un soutien qu'elle peut raisonnablement obtenir. Cette question porte sur la capacité de la communauté à mettre en œuvre l'option de réponse proposée. Lors de l'évaluation de l'efficacité et de la faisabilité, il est important de noter comment les réponses sont perçues par les groupes marginalisés (e.g. les femmes et/ou les groupes minoritaires). Des critères supplémentaires pour l'évaluation des réponses peuvent être ajoutés si nécessaire.



Vous pouvez présenter la chaîne d'impact élaborée lors de la session d'introduction (Module 2) pour renforcer votre explication des "impacts primaires".



L'efficacité et la faisabilité dépendent du contexte. Il n'y a pas de bon ou de mauvais classement absolu, mais les facilitateurs doivent poser des questions approfondies pour s'assurer de la bonne compréhension du concept d'efficacité et de faisabilité. Il est important de prendre le temps, lors de la préparation de l'atelier d'EPRACC, de trouver une bonne traduction des deux termes dans la langue locale.



Prévoyez 1 heure pour la préparation de l'équipe, 1,5 à 2 heures pour remplir les fiches, et 1 à 1,5 heure pour la présentation et la discussion en plénière.



Les facilitateurs peuvent guider les participants dans la collecte des réponses existantes et des pratiques locales en leur rappelant qu'ils ne doivent énumérer que ce qu'ils font réellement, et non ce qu'ils pensent devoir faire. Certaines réponses peuvent être nuisibles, comme le vol, mais doivent tout de même être listées et discutées.



N'oubliez pas de documenter les résultats. L'Annexe III contient des modèles qui peuvent être utiles.

## Discussion

Le degré d'efficacité et de faisabilité est évalué à l'aide d'une méthode similaire à la matrice d'impact des aléas (0, 1, 2 ou 3) en utilisant des symboles : des étoiles (\*) pour l'efficacité et des cercles pour la faisabilité (o). Vous pouvez utiliser d'autres symboles ou chiffres selon vos préférences et celles des participants.

|            |                                     |
|------------|-------------------------------------|
| *** ou ooo | = Efficacité ou faisabilité élevée  |
| ** ou oo   | = Efficacité ou faisabilité moyenne |
| * ou o     | = Faible efficacité ou faisabilité  |
| -          | = Pas efficace ou pas réalisable    |

Notez le degré d'efficacité et de faisabilité sur chaque carte.

Lorsque toutes les cartes ont été évaluées pour le premier impact négatif, tracez une ligne horizontale et travaillez sur le prochain impact négatif comme décrit ci-dessus et ainsi de suite avec les autres Impacts.

### Défis, obstacles, risques et soutien externe nécessaire

Les réponses et options existantes et supplémentaires peuvent présenter des défis, des obstacles, des risques et des compromis négatifs potentiels. Des ressources supplémentaires peuvent être nécessaires pour la mise en œuvre. Ces points doivent être notés sur des cartes de couleurs différentes et affichés dans la dernière colonne, en indiquant sur chaque carte à quelle réponse ou option ils appartiennent.

... Les pratiques de RRC et d'adaptation identifiées sont-elles des conséquences négatives potentielles? Par exemple, des conflits entre les groupes d'utilisateurs de ressources tels que les agriculteurs et les éleveurs? L'augmentation de la charge de travail pour un sexe plus que pour l'autre? Les impacts environnementaux sur les personnes en amont ou en aval de la communauté?

... Les pratiques de RRC et d'adaptation identifiées sont-elles accessibles à tous les membres de la communauté? Certains membres de la communauté ont-ils (plus) de pouvoir pour accéder à ces mesures (risque de contrôle d'accès/garde-barrière)?

... Quelles sont les réponses qui offrent d'autres possibilités (co-bénéfices/ avantages supplémentaires)? Par exemple, l'agroforesterie peut générer des revenus supplémentaires grâce à la production de bois. Ces réponses peuvent également être notées sur des cartes de couleurs différentes.

Après avoir rempli la première fiche d'aléa, continuez de la même manière avec la fiche d'aléa suivante et ainsi de suite.

Exemple Réponses actuelles et options supplémentaires

Alea : Inondation

| Impacts d'aléa     | Réponses actuelles de la communauté   | Options supplémentaires   | Défis, risques, soutien nécessaire   |
|--------------------|---|---|--|
| Erosion de sols    | <p>Construire des déversoirs<br/>** oo</p> <p>Labour et semis en courbes de niveau<br/>** ooo</p> <p>Remplissage des rigoles<br/>** o</p>   | <p>Agroforesterie<br/>** oo</p> <p>Reboisement des sommets de colline<br/>** o</p> <p>Aménagement du territoire et indemnisation des agriculteurs<br/>* o</p> <p>Bandes de terre, terrassement<br/>*** o</p>  | <p>Agroforesterie: Conflits fonciers</p> <p>Terrassement: Formation et financement</p>                                 |
| Pollution de l'eau | <p>Bouillir l'eau<br/>*** oo</p> <p>Traiter l'eau<br/>** o</p> <p>Chercher de l'eau dans les villages voisins<br/>*** oo</p>  | <p>Campagne d'information sur l'eau saine<br/>** ooo</p> <p>Mise en place d'un comité d'alerte rapide<br/>** ooo</p> <p>Réservoirs d'eau<br/>*** o</p> <p>Cartographie des ressources hydrologiques + développement des sources<br/>*** oo</p>                    | <p>Cartographie hydrologique: Expertise et financement</p> <p>Traitement de l'eau et réservoirs d'eau: Financement</p> |
| Perte de récoltes  | <p>Resemis, replantation<br/>*** o</p> <p>Vol de nourriture<br/>** o</p> <p>Emprunt d'argent pour acheter la nourriture<br/>*** o</p> <p>Recherche d'emplois temporaires<br/>** o</p> | <p>Construction de digues<br/>*** o</p> <p>Élaborer un règlement pour le fonds d'urgence<br/>*** oo</p> <p>Aide alimentaire gouvernementale<br/>*** o</p> <p>Agroforesterie<br/>** oo</p> <p>Formation + fonds pour la diversification des cultures<br/>** oo</p> | <p>Resemis: Où se procurer les semences?</p> <p>Aides publiques: Comment y accéder?</p>                                |

Une fois les fiches remplies, les facilitateurs réunissent les différents groupes. Lors de la discussion des résultats, les participants devraient se concentrer sur la manière dont les réponses permettent de faire face aux impacts négatifs.

**Les facilitateurs peuvent choisir les questions suivantes pour guider la discussion:**

- Quels sont les points communs et les divergences entre les tableaux des différents groupes?
- Quels sont les impacts et les réponses qui ne sont identifiés que dans l'une des fiches?
- Quelles sont les personnes qui rencontrent des obstacles dans la mise en œuvre de réponses pratiquées par d'autres?
- Quelles conclusions peut-on tirer des différents degrés d'efficacité et de faisabilité?
- Quelles sont les réponses les plus prometteuses et les plus faibles?
- Quelles sont les réponses qui répondent particulièrement aux besoins des groupes les plus vulnérables?
- Quels sont les obstacles à la mise en œuvre de ces pratiques?
- Quels sont les conflits susceptibles de se produire en raison de la mise en œuvre de certaines options de réduction des risques (e.g. entre les hommes et les femmes, entre la communauté et les décideurs politiques, entre les riches et les pauvres)?
- Quelles sont les ressources supplémentaires nécessaires?

L'objectif principal de la discussion est d'identifier les pratiques existantes les plus prometteuses en matière de réponse aux changements climatiques et les options supplémentaires les plus prometteuses pour répondre avec succès aux défis des changements climatiques. Vous pouvez regrouper les cartes présentant le degré d'efficacité et de faisabilité le plus élevé et celles présentant le degré le plus faible. **Les facilitateurs doivent veiller à ce que les considérations liées au genre et aux minorités soient prises en compte et à ce que les options de réponse convenues n'entraînent pas une détérioration de leur situation (ne pas nuire!).**



Travail de groupe sur les options d'adaptation, Afrique du Sud



Le chef de village de Makeni, Sierra Leone, commente les stratégies d'adaptation



# Module 5

## Analyse et synthèse des résultats

---

### Analyse de tous les exercices et préparation d'un rapport de synthèse



.....

Dans le **Module 5**, l'organisation facilitatrice (ONG, OSC) élabore un rapport de synthèse qui résume les résultats du processus d'EPRACC communautaire à ce jour et tire des conclusions concernant les vulnérabilités, les groupes et les ressources les plus exposés, et l'alignement sur les politiques et les projets identifiés dans le Module 1.

.....

#### **Les objectifs de ce module sont les suivants:**

- Analyse et discussion des résultats de l'atelier précédent par l'équipe de facilitation
- Elaboration des conclusions
- Préparation d'un rapport pour que tous les participants de l'atelier auront la même compréhension du processus d'EPRACC en cours et une vision claire des principaux résultats et conclusions

# Exercice 7

## Rapport de synthèse

Dans l'Exercice 7, l'équipe de facilitation résume et analyse les informations recueillies auprès des membres de la communauté en utilisant la documentation des Exercices 2 à 6 et les compare aux recherches documentaires menées dans le Module 1 (Exercice 1). Toutes les informations sont utilisées pour répondre aux questions directrices du rapport de synthèse (voir ci-dessous), ce qui devrait permettre d'obtenir une image détaillée et nuancée des aléas, des vulnérabilités et des options d'adaptation prometteuses dans la communauté et de tirer des conclusions sûres et pertinentes. Pour la présentation du rapport de synthèse aux participants de l'atelier, l'équipe prépare des cartes ou des affiches présentant les principaux résultats et conclusions sous une forme compréhensible et vivante.

### Questions directrices pour l'analyse des aléas et des impacts

| QUESTIONS CLÉS  | INFORMATIONS À PRENDRE EN COMPTE  |
|---|---|
| Quels sont les aléas les plus importants dans la communauté ?<br>Au cours de quel mois/saison se produisent-ils?                              | <ul style="list-style-type: none"> <li>• Événements extrêmes affectant la communauté</li> <li>• Structure saisonnière des aléas observés</li> </ul>   |
| Quelles sont les tendances et les changements les plus importants en matière d'aléas (rétrospective)?   | <ul style="list-style-type: none"> <li>• Observation de changements de structures météorologiques et saisonnières</li> <li>• Changements observés dans les températures, les précipitations et les phénomènes météorologiques extrêmes</li> </ul>                   |
| Quelles sont les tendances et les changements futurs attendus en matière d'aléas (prospective)?   | <ul style="list-style-type: none"> <li>• Changements attendus/prévus dans les températures, les précipitations et les phénomènes météorologiques extrêmes, ainsi que dans les structures météorologiques et saisonnières</li> </ul>                                 |
| Quels sont les impacts négatifs les plus importants des aléas?<br>Quelles sont les localités et les moyens de subsistance exposés et touchés? | <ul style="list-style-type: none"> <li>• Impacts négatifs par aléa</li> <li>• Lieux exposés aux aléas et moyens de subsistance par aléa</li> </ul>  |
| Comment les impacts négatifs peuvent-ils évoluer à l'avenir compte tenu des projections climatiques?  | <ul style="list-style-type: none"> <li>• Tendances attendues des impacts négatifs par aléa, par lieu exposé aux aléas et par moyens de subsistance</li> </ul>   |
| Quels sont les personnes et les groupes les plus exposés et les plus touchés? Pourquoi?   | <ul style="list-style-type: none"> <li>• Groupe de personnes et degré/type d'atteinte (par aléa)</li> <li>• Causes fondamentales (facteurs d'exposition et de vulnérabilité) des impacts par groupe de personnes</li> </ul>   |
| Quel impact négatif spécifique les aléas ont-ils sur les femmes et sur les hommes? Pourquoi?  | <ul style="list-style-type: none"> <li>• Niveau/type d'atteinte en fonction du sexe (par aléa)</li> <li>• Causes fondamentales (facteurs d'exposition et de vulnérabilité) des différents effets</li> </ul>   |
| Quels sont les biens matériels, les moyens de subsistance et les services les plus exposés dans la communauté? Pourquoi?                      | <ul style="list-style-type: none"> <li>• Biens, ressources et services de moyens de subsistance et leur degré/type d'affectation (par aléa)</li> <li>• Causes fondamentales (facteurs d'exposition et de vulnérabilité) des impacts</li> </ul>                      |
| Dans quelle mesure la communauté est-elle préparée à faire face aux aléas actuels et futurs? Que manque-t-il?                                 | <ul style="list-style-type: none"> <li>• Capacités d'adaptation actuelles et futures de la communauté (sur la base des mesures de réduction des risques actuellement mises en œuvre)</li> <li>• Manque de capacités pour faire face aux impacts négatifs</li> </ul> |

## Questions directrices pour l'analyse des options d'adaptation et de réduction des risques

### QUESTIONS CLÉS

### INFORMATIONS À PRENDRE EN COMPTE

|   |  |
|---|--|
| <p>Quelles sont les options d'adaptation et de réduction des risques identifiées qui semblent les plus prometteuses?<br/>Resteront-elles efficaces face à l'augmentation des risques climatiques? Sont-elles durables à l'avenir?</p>   | <ul style="list-style-type: none"> <li>• Révision de l'évaluation de l'efficacité et de la faisabilité des options</li> <li>• Efficacité et faisabilité dans le cadre des futurs changements climatiques</li> <li>• Évaluation de la durabilité (future) : économique, sociale, écologique et politique</li> </ul>   |
| <p>Quelles sont les options d'adaptation et de réduction des risques qui répondent spécifiquement aux vulnérabilités, aux besoins et aux capacités des groupes marginalisés ou vulnérables?<br/>Certaines options sont-elles susceptibles de nuire à la situation de ces groupes?</p> | <ul style="list-style-type: none"> <li>• Évaluation de la prise en compte des vulnérabilités, des besoins et des capacités des femmes et d'autres groupes dans les options d'adaptation et de réduction des risques</li> <li>• Impacts négatifs possibles des options d'adaptation et de réduction des risques</li> </ul>  |
| <p>Quels sont les facteurs qui pourraient permettre à différentes personnes de mettre en œuvre les options d'adaptation et de réduction des risques?</p>  | <ul style="list-style-type: none"> <li>• Accès à des informations, des connaissances et des capacités</li> <li>• Accès à des biens et des services de moyens de subsistance</li> <li>• Soutiens et politiques gouvernementales</li> </ul>  |
| <p>Quels sont les obstacles rencontrés par les différentes parties prenantes dans la mise en œuvre des options d'adaptation et de réduction des risques?</p>  | <ul style="list-style-type: none"> <li>• Lacunes en matière d'information, de connaissances et de capacités</li> <li>• Manque d'accès et de pouvoir quant aux moyens de subsistance et des ressources naturelles</li> <li>• Différences entre les sexes dans l'accès à des informations, aux moyens de subsistance et aux services, ainsi que dans les processus de prise de décision</li> </ul> |
| <p>Quelles sont les institutions ou les projets des bailleurs qui travaillent sur les options d'adaptation et de réduction des risques et qui pourraient être contactés pour obtenir le soutien nécessaire (voir le <b>Module 1</b>)?</p>   | <ul style="list-style-type: none"> <li>• Liste des options d'adaptation et de réduction des risques identifiées</li> <li>• Programmes et initiatives gouvernementaux dans le domaine de la réduction des risques de catastrophes et de l'adaptation aux changements climatiques dans la région</li> <li>• Activités des bailleurs dans le domaine d'action dans la région</li> </ul>             |

L'analyse des aléas et des impacts, des vulnérabilités et des options d'adaptation et de réduction des risques et les conclusions y afférentes permet d'établir le rapport de synthèse qui sera présenté et validé par les participants à l'atelier communautaire dans le Module suivant. Le rapport peut être considéré comme un "rapport d'évaluation du climat et des risques de catastrophes dans la communauté" qui peut soutenir d'autres processus communautaires en cours et des évaluations à grande échelle, ou aider à développer des propositions de projets de l'ONG.

# Module 6:

## Planification de l'action communautaire

---

### Élaboration d'un plan d'action et présentation à la communauté



.....  
Dans le **Module 6**, le rapport de synthèse est partagé et discuté avec les participants de l'atelier et certaines personnes ressources externes.

Les options d'adaptation et de réduction des risques sont hiérarchisées et utilisées pour élaborer un plan d'action communautaire. Les résultats du processus d'EPRACC sont présentés par les participants à l'ensemble de la communauté.

Enfin, les activités post-atelier sont déterminées.  
.....

## Présentation de la synthèse



Soyez conscient du risque de domination par des personnes extérieures à la communauté. Les représentants du gouvernement et les experts ont tendance à parler beaucoup et à imposer leur agenda. Il y a un risque que les membres de la communauté se retirent et se taisent. Utilisez vos compétences en matière de facilitation pour garantir une participation égale de tous.



La présentation ne devrait pas dépasser 30 minutes. Prévoyez 30 - 45 minutes pour les discussions en plénière.

Les **objectifs** de la présentation sont les suivants:

- Tous les participants de l'atelier ont la même compréhension du processus d'EPRACC et une vision claire des principaux résultats et conclusions
- Des personnes ressources externes apportent des informations et des considérations supplémentaires

Après avoir travaillé uniquement avec des membres de la communauté et des autorités locales au cours du processus précédent, des experts externes devraient être invités à participer aux étapes suivantes. Cas des animateurs des services/structures agricoles, des services de vulgarisation, des services de réduction des risques de catastrophes, des services météorologiques, des responsables du gouvernement local, des chercheurs, des ONG. La sélection de ces personnes doit tenir compte de leur position au sein de l'administration locale, de leur expertise et de leur expérience, ainsi que de leur capacité et de leur volonté de contribuer à des actions concrètes et de fournir des ressources nécessaires y afférentes et y accéder.

### Facilitation

**Avant de commencer, toutes les affiches des exercices (Exercices 2 à 6) doivent être collées sur les murs.**

Les facilitateurs présentent le rapport de synthèse à l'ensemble du public de l'atelier, en se référant aux affiches des exercices pour démontrer que le rapport est cohérent avec les opinions de la communauté.

La présentation peut se faire à l'aide de cartes ou de affiches.

Les participants discutent et valident ensuite les résultats et les conclusions.

Les changements importants et les contributions sont inscrits sur des cartes et ajoutés aux affiches correspondantes.

Les participants externes devraient notamment apporter leurs connaissances en matière de plans sectoriels, de plans de développement local, de programmes gouvernementaux et de projets ou d'activités des bailleurs.

Les **objectifs** de l'exercice sont les suivants:

- **Élaborer un plan d'action pour faire face aux aléas les plus nuisibles et augmenter la résilience des ménages et de l'ensemble de la communauté**

### Le plan d'action devrait:

- Identifier des activités concrètes
- Différencier l'action individuelle/ménagère de l'action collective
- Déterminer où d'autres parties prenantes sont nécessaires pour des activités et des soutiens spécifiques (connaissances, technologie, financement)
- Identifier les facteurs externes limitant, les questions clés en matière de plaidoyer et les mesures à prendre à l'égard des institutions gouvernementales

Le plan d'action n'est pas un plan de développement communautaire à part entière – ce qui nécessite un processus de planification plus long - mais les résultats peuvent et doivent servir de base à tout plan de développement communautaire qui pourrait suivre.

## Étape 1: Priorisation des options de réduction des risques

Il n'est pas possible de prendre en compte toutes les options existantes et supplémentaires d'adaptation et de réduction des risques dans le plan d'action. Par conséquent, une sélection doit être faite en se concentrant sur les options les plus pertinentes et les plus importantes.

### Facilitation

L'équipe de facilitation fixe au mur toutes les affiches de l'Exercice 6, ainsi qu'une affiche vierge d'au moins 80 cm x 100 cm. Les facilitateurs demandent aux participants de former des groupes de 3 à 4 personnes. Ces groupes peuvent être mixtes ou homogène (hommes, femmes, personnes extérieures) en fonction du niveau de participation préalable et de l'influence de certains participants. Chaque groupe reçoit 5 cartes de couleur et un marqueur. Ils discutent et inscrivent sur ces cartes leurs 3 à 5 options d'adaptation et de RRC les plus importantes et les plus pertinentes en tenant compte des aspects suivants:

- **Efficacité élevée (particulièrement note 3) en termes de réduction de l'impact négatif des aléas (réduction des risques)**
- **Faisabilité élevée : la communauté dispose ou peut accéder aux ressources et aux capacités nécessaires.**
- **Renforcer la collaboration et la cohésion au sein de la communauté**
- **Avantages pour les groupes les plus vulnérables et les plus exposés**
- **Avoir un impact positif sur la plupart des ménages de la communauté**



Aider les participants à être aussi concrets et précis que possible.



- Alignement sur les plans de développement locaux et les programmes et projets gouvernementaux existants
- Avantages supplémentaires potentiels tels que
  - Amélioration de la sécurité alimentaire et d'autres moyens de subsistance pour de nombreux ménages de la communauté
  - Renforcement des services écosystémiques tels que le cycle de l'eau et des nutriments, la fertilité et santé des sols, etc.

Des critères supplémentaires pour la priorisation des options de RRC et d'adaptation peuvent être définis par les facilitateurs et la communauté si nécessaire. Les facilitateurs doivent veiller à ce que les intérêts des hommes et des femmes et des groupes minoritaires soient pris en compte et à ce que les options des réponses convenues n'entraînent pas une aggravation de leur situation (ne pas nuire!).

Après 15 minutes, les groupes remettent les cartes aux facilitateurs qui les lisent et les collent sur l'affiche. Les cartes similaires sont regroupées.

Ces options prioritaires de réduction des risques sont utilisées dans l'exercice 8 suivant.

## Étape 2: Plan d'action



### Facilitation

L'exercice se fait en séance plénière. L'équipe de facilitation prépare plusieurs affiches d'au moins 100 cm x 150 cm et dessine un tableau à 4 colonnes: Options de réduction des risques/adaptation, action au niveau du ménage, action au niveau de la communauté et action/soutien externe requis. Le facilitateur/la facilitatrice fixe une affiche préparée au mur et colle dans la première colonne la carte sur laquelle figure l'option de réduction des risques ou d'adaptation au climat la plus importante identifiée lors de l'exercice de hiérarchisation.

**Demandez à la plénière de proposer des actions concrètes de la part des ménages, de la communauté et des organisations extérieures.**

**Les questions directrices de l'exercice sont les suivantes:**

- Quelles activités concrètes sont nécessaires pour mettre en œuvre les options d'adaptation et de réduction des risques prioritaires?
- Quelles sont les activités qui peuvent être réalisées au niveau des ménages? Qui, au sein du ménage, sera responsable de l'action?
- Quelles sont les activités collectives qui doivent être pilotées par les institutions communautaires? Quelles institutions?
- Quelles sont les activités qui peuvent être mises en œuvre avec les ressources communautaires existantes?
- Quelles sont les activités qui nécessitent un soutien extérieur? Quelles sont les sources de financement potentielles qui pourraient être exploitées? Qui peut fournir les connaissances et les compétences externes nécessaires?
- Faut-il envisager une campagne de plaidoyer ou de lobbying?

Les facilitateurs peuvent rappeler aux participants de tenir compte des obstacles identifiés dans l'Exercice 6, sur la base desquels des contre-mesures et des actions appropriées sont identifiées.

Inscrivez les réponses des participants sur des cartes de couleurs différentes (voir exemple) et collez-les dans la colonne correspondante.

Si aucune autre suggestion n'est mentionnée, collez la carte de l'option d'adaptation et de réduction des risques suivante et procédez en conséquence. Si vous manquez de place, utilisez des affiches supplémentaires.

L'exemple suivant montre à quoi pourrait ressembler un plan d'action.

**Exemple** Plan d'action

| Options d'adaptation/RCC        | Activités au niveau des ménages   | Activités au niveau de la communauté  | Soutien extérieur nécessaire   |
|---------------------------------|---|---|--|
| Agroforesterie                  | Créer des pépinières privées<br>Planter des arbres autour de la maison<br>Planter des haies | Mise en place d'une pépinière communautaire<br>Recherche de paysans pilotes volontaires<br>Organiser la visite d'un paysan agroforestier à XY<br>Organiser chaque mois des réunions de champs école   | L'ONG contribue à l'organisation d'une visite agroforestière<br>Le service de vulgarisation forme en agroforesterie          |
| Échange de semences paysannes   | Améliorer le stockage des semences  | Organiser une foire annuelle d'échange de semences<br>Les groupes de femmes partagent leurs semences lors d'un événement spécial  | Le service de vulgarisation fournit de nouvelles variétés<br>L'ONG forme à la production de semences                         |
| Irrigation des jardins potagers | Creuser des puits peu profonds<br>Utilisation d'eaux usées pour l'irrigation                | Demander l'expertise et les fonds du gouvernement<br>Mise en place d'un jardin scolaire irrigué<br>Mise en place d'un système d'irrigation<br>Organiser une enquête sur les possibilités d'irrigation | Accès au fonds d'irrigation du district<br>Le service de vulgarisation fournit des informations sur les règles et règlements |



Essayez d'obtenir des engagements pour la mise en œuvre des activités de la part des élus et des représentants des groupes qui sont présents pour cet exercice.



Prévoyez au moins 2 heures pour l'élaboration du plan d'action et 45 minutes pour la discussion et la clôture.

## Discussion

Une fois le plan d'action achevé, un groupe de travail composé de certains participants à l'atelier et de responsables communautaires doit être constitué pour mettre le plan en pratique (qui fait quoi, quand, comment, avec qui, quand, etc.).

Les facilitateurs doivent soutenir l'engagement des participants à l'égard du processus d'EPRACC et du plan d'action en clarifiant les points suivants:

- Qui participera au groupe de travail chargé de planifier et de suivre la mise en œuvre du plan d'action (comité de pilotage) ?
- Qui présentera les conclusions et les résultats de l'atelier à l'ensemble de la communauté?

Il est préférable que le groupe soit mixte. Les facilitateurs aident les personnes sélectionnées à préparer la présentation.

L'équipe de facilitation doit profiter de l'occasion pour expliquer tout autre engagement de son organisation dans la mise en œuvre du plan d'action.





## Présentation à la communauté



La présentation des résultats de l'atelier est toujours un moment excitant. Les participants sont fiers de leur travail et impatientes de le présenter à leur communauté et aux leaders locaux.



Veillez à ce que les parties prenantes nécessaires pour la mise en œuvre des mesures d'adaptation communautaire soient présentes. La discussion sur les mesures concrètes à prendre leur donnera l'occasion de donner leur avis et de s'impliquer davantage.



Prévoyez au maximum 1 heure pour la présentation et 45 minutes pour la discussion et la conclusion.

Au cours de cette dernière étape, les résultats du processus communautaire de la PACDR sont présentés par un groupe des participants sélectionnés, hommes et femmes, à l'ensemble de la communauté et à plusieurs d'autres parties prenantes externes. Cette étape vise à créer un climat de confiance et d'appropriation parmi les membres de la communauté qui n'ont pas participé au processus, et devrait permettre d'obtenir leur soutien actif et leur participation à la mise en œuvre du plan d'action.

**Les parties prenantes externes à inviter à la présentation sont les suivantes :**

- Fonctionnaires de l'administration locale
- ONG et organisations de la société civile
- Instituts de recherche
- Services de vulgarisation
- Grands et importants propriétaires fonciers
- Entreprises privées
- Fonctionnaires régionaux ou nationaux.

Et toute autre personne suggérée par les participants.

Pour attirer l'attention de toute la communauté, la réunion peut être organisée de manière à coïncider avec d'autres événements populaires, tels qu'un match de football ou une foire agricole. Si la communauté est très grande, envisagez d'organiser deux présentations ou plus dans les quartiers.

Veillez à ce que la réunion communautaire soit bien préparée et annoncée bien à l'avance.

Cherchez un lieu approprié avec l'équipement technique nécessaire. Toutes les affiches de l'atelier doivent être exposées et brièvement expliquées au cours de la présentation. L'équipe de présentateurs doit se concentrer sur les résultats les plus importants, les conclusions, les actions prévues et la voie à suivre.

Après la présentation, le public a la possibilité de poser des questions et de discuter des points pertinents. Les participants à l'atelier et l'équipe de facilitation peuvent répondre aux questions.

Les fonctionnaires et les services gouvernementaux doivent faire part de leurs impressions sur le processus et de leur engagement à aider la communauté à devenir plus résiliente aux changements climatiques. L'organisation facilitatrice conclut la réunion en communiquant des informations sur son implication future.

## Rapport de l'atelier d'EPRACC

Les résultats du processus d'EPRACC doivent être documentés dans un rapport compilé par l'organisation facilitatrice, qui peut ensuite être utilisé pour appuyer d'autres processus de planification et pour approcher des parties prenantes externes en vue d'une assistance ou d'un plaidoyer.

Le rapport "Évaluation participative des risques liés au climat et aux catastrophes pour (nom de la communauté): Conclusions, recommandations et actions" comprend la compilation des documents de référence du Module 1, la synthèse des résultats des Modules 2 à 4 et le plan d'action:

- Profil de la communauté et informations de base pertinentes (Exercice 1)
- L'évaluation des aléas climatiques et autres, des impacts et des réponses (Exercices 2 - 6)
- Les conclusions de la synthèse (Exercice 7)
- Le plan d'action (Exercice 8)
- Responsabilités et engagements de la communauté et des autres parties prenantes (du comité de pilotage)

Si les modèles de rapport de l'Annexe III ont été utilisés et remplis avec les résultats à la fin de chaque module, ils peuvent être résumés et servir de rapport de base. Ils devraient être complétés par une page de titre et une section d'introduction.

## Activités post-atelier

Le résultat le plus concret du processus d'EPRACC est le plan d'action comprenant des mesures prioritaires à prendre dans les semaines et les mois à venir, à la fois au niveau des ménages et de la communauté, et avec des besoins de soutien spécifiques identifiés par des institutions et des organisations externes.

Le plan d'action doit être mis en œuvre et suivi par un groupe de travail élu (comité de pilotage), composé de participants de l'atelier et d'autorités communautaires. Ils devront prendre contact avec des organisations et des institutions gouvernementales pour négocier le soutien nécessaire (expertise, conseils techniques, financement, plaidoyer). Les facilitateurs/ l'ONG facilitatrice doivent jouer un rôle de soutien et de conseil dans la mise en œuvre et le suivi du plan d'action. En particulier, les questions suivantes doivent être clarifiées:

- Quelles sont les activités qui peuvent être soutenues techniquement, financièrement ou par des actions de plaidoyer par l'ONG dans le cadre d'un projet distinct ?
- Quelle(s) option(s) de réduction des risques doit (doivent) être mise(s) en œuvre par d'autres entités (la municipalité, les agences sectorielles, les ONG, les bailleurs)? Comment l'ONG peut-elle les convaincre et les aider à prendre en charge cette tâche?
- Quels autres processus peuvent être soutenus par l'ONG pour promouvoir un cadre de gouvernance favorable (e.g., l'élaboration de politiques, les réglementations locales, l'aménagement du terroir, etc.)
- Avec quelles organisations et agences gouvernementales l'ONG devrait-elle travailler et comment?
- Comment la coopération communautaire sera-t-elle organisée en ce qui concerne les activités prioritaires?
- Quels sont les processus de suivi à mettre en place et quel est le rôle des acteurs locaux à cet égard?



Le financement des mesures d'adaptation est essentiel à la réussite du processus. Dès le début du processus d'EPRACC, les ONG doivent travailler sur les possibilités de financement (par exemple, leur propre budget, les fonds gouvernementaux, la mise en relation des communautés avec les bailleurs de fonds).

Présentation à la communauté,  
Tanzanie



Contrôle d'érosion avec  
des terrasses



## Sources d'informations complémentaires pour la collecte d'informations au cours du Module 1

### Connaissances et scénarios sur les changements climatiques

Climate Watch - profils de pays par le World Resources Institute et ses partenaires:

<https://www.climatewatchdata.org>

Panel intergouvernemental sur les changements climatiques (IPCC) (2022)

chapitres d'analyse régionale: <https://www.ipcc.ch/report/ar6/wg2/>

Portail de connaissances sur les changements climatiques de la Banque mondiale:

<https://climateknowledgeportal.worldbank.org/>

### Politiques et cadres nationaux

Climate Action Tracker: <https://climateactiontracker.org/countries/>

NAP Central. Plans nationaux d'adaptation soumis à la CCNUCC:

<https://napcentral.org>

Communications nationales soumises à la convention-cadre des Nations unies sur les changements climatiques (CCNUCC): <https://unfccc.int/NDCREG>

Registre des CDN. Contributions déterminées au niveau national soumises à la CCNUCC):

<https://unfccc.int/non-annex-I-NCs>

Pages de pays du partenariat NDC: <https://ndcpartnership.org/>

Plateforme de connaissances PreventionWeb sur la réduction des risques de catastrophes, comprenant des profils de pays et l'accès aux plans et politiques nationaux de RRC:

<https://www.preventionweb.net/knowledge-base/continents-countries>

A consulter également:

- *Sites web des institutions nationales chargées des changements climatiques, de la météorologie, des risques de catastrophes et de l'environnement*
- *Sites web et pages nationales des agences donatrices et des ONG actives dans votre pays*

## Conseils pratiques sur l'adaptation aux changements climatiques et la réduction des risques de catastrophe

Guides du BRACED sur l'adaptation et la résilience:

<http://www.braced.org/resources/guides//>

Portail climatique de la CCDB: <https://climateportal.cdbbd.org/>

Centre climatique de la Fédération internationale de la Croix-Rouge:

<https://www.climatecentre.org>

Rapports sur la situation humanitaire de ReliefWeb: <http://reliefweb.int/>

Base de données des examens nationaux volontaires, sur les progrès réalisés par les pays dans la réalisation des objectifs de développement durable: <https://hlpf.un.org/vnrs>

Plateforme de connaissances WeADAPT sur l'adaptation aux changements climatiques:

<https://www.weadapt.org/>

## Autres outils

CARE (2019) Manuel d'analyse des vulnérabilités et des capacités d'adaptation aux changements climatiques - Soutenir l'adaptation à base communautaire, la résilience et l'égalité des genres - Version 2.0. (*Disponible en anglais et en français*):

<https://careclimatechange.org/cvca/>

FICR et Centre climatique de la Croix-Rouge et du Croissant-Rouge (2019) Kit de formation sur le climat: <https://climatecentre.org/training>

IISD (2012). CRiSTAL - Outil d'identification des risques climatiques au niveau communautaire - Adaptation et moyens d'existence.

(*Disponible en anglais, français et espagnol*): <https://www.iisd.org/cristaltool/>

IISD & UNEP (2018). Outil de planification de l'adaptation, des moyens de subsistance et de l'écosystème (ALivE): Manuel de l'utilisateur. (*Disponible en plusieurs langues*):

<https://www.iisd.org/library/alive-adaptation-livelihoods-and-ecosystem-planning-tool-user-manual>

## Genre et changements climatiques

Ressources CARE sur le genre et les changements climatiques:

<https://careclimatechange.org/what-we-do/gender/>

Gender CC - Women for Climate Justice (Femmes pour la justice climatique):

<http://www.gendercc.net/>

Organisation des femmes pour l'environnement et le développement (WEDO):

<http://www.wedo.org/>

# Glossaire

## Accord de Paris

L'Accord de Paris est un traité mondial signé par les pays pour lutter contre les changements climatiques. Son objectif est de limiter le réchauffement climatique et de réduire les émissions de gaz à effet de serre. Les pays soumettent des plans (NDC) décrivant leurs actions pour lutter contre les changements climatiques. L'accord est entré en vigueur le 4 novembre 2016 dans le cadre de la convention-cadre des Nations unies sur les changements climatiques (CCNUCC). Il promeut la coopération et la transparence entre les nations afin de renforcer leur capacité à faire face aux impacts des changements climatiques et à créer un avenir durable. (Source : GIEC 2019)

## Adaptation aux changements climatiques (ACC)

L'adaptation aux changements climatiques fait référence aux actions et aux stratégies que les individus, les communautés et les sociétés mettent en œuvre pour s'adapter et se préparer aux effets des changements climatiques. Elle consiste à modifier nos vies et nos systèmes pour mieux faire face aux défis et aux changements provoqués par les modifications du climat de la terre. Il s'agit d'être proactif et de planifier la réduction des risques et des vulnérabilités associés aux changements climatiques. L'adaptation peut impliquer des actions individuelles telles que la plantation de cultures agricoles tolérantes à la sécheresse. Les communautés peuvent mettre en œuvre des mesures telles que la mise en place d'installations de protection contre les inondations, le développement de systèmes d'alerte précoce ou la construction d'infrastructures résilientes au climat. À un niveau sociétal plus large, les gouvernements et les organisations peuvent créer des politiques et des plans pour soutenir les efforts d'adaptation, investir dans la recherche et la technologie et promouvoir des pratiques durables. (Source : CARE 2019, GIEC 2018)

## Aléa

Il s'agit d'un événement (naturel, humain) dangereux qui peut causer des pertes humaines ou des blessures, des dommages matériels, des perturbations sociales et économiques ou une dégradation de l'environnement. (Source FICR 2007)

## Atténuation (des changements climatiques)

*Ce terme a des significations différentes pour les experts des changements climatiques et de la réduction des risques de catastrophe, ce qui entraîne souvent une confusion.*

### Atténuation (changements climatiques)

Mesures visant à réduire les concentrations de gaz à effet de serre dans l'atmosphère et donc, à terme, l'ampleur des changements climatiques. Ces mesures comprennent la conservation de l'énergie, l'utilisation d'énergies renouvelables telles que l'énergie éolienne ou solaire au lieu du charbon, du pétrole ou du gaz ; et la plantation d'arbres qui absorbent le dioxyde de carbone de l'atmosphère.

### Atténuation (gestion des catastrophes)

Mesures visant à modérer ou à réduire la gravité de l'impact d'une catastrophe. Elles comprennent des éléments tels que les murs de rétention, les réservoirs d'eau et le reboisement pour éviter les glissements de terrain. Du point de vue des experts des changements climatiques, ces mesures seraient qualifiées « d'adaptation » parce qu'elles contribuent à réduire les effets négatifs des changements climatiques. (Source : FICR 2007)

## Cadre de Sendai pour la réduction des risques de catastrophes

Le Cadre de Sendai pour la réduction des risques de catastrophe 2015-2030 est un accord international qui vise à promouvoir la protection des vies, des moyens de subsistance et des infrastructures en se concentrant sur la réduction des risques de catastrophe et en promouvant une culture de résilience aux catastrophes à tous les niveaux. Cet accord volontaire et non contraignant reconnaît la nécessité d'une approche multisectorielle et inclusive impliquant les gouvernements, les communautés, les organisations et les individus. (Source : GIEC 2019)

## Capacité d'adaptation

La capacité des systèmes, des institutions, des êtres humains et d'autres organismes à s'adapter à des dommages potentiels, à tirer parti d'opportunités ou à réagir aux conséquences. La capacité d'adaptation est ce qui permet aux populations de faire des ajustements pour protéger leur vie et leurs moyens de subsistance des effets des changements climatiques. Elle est généralement appliquée en dehors des périodes de crise, sur la base des enseignements tirés des chocs et des stress passés. Elle peut contribuer à réduire les risques futurs. (Source : CARE 2019, IPCC 2019)

## Catastrophe

Un événement soudain et grave qui cause des dommages importants, des destructions et des perturbations pour les vies humaines, les biens et l'environnement. Les catastrophes peuvent prendre diverses formes, telles que les catastrophes climatiques comme les inondations dévastatrices, les catastrophes géologiques comme les tremblements de terre mortels, ou elles peuvent être d'origine humaine, comme les accidents industriels graves ou les guerres. Les

catastrophes sont des événements qui dépassent la capacité des personnes, des communautés ou des sociétés touchées à faire face à leurs conséquences. (Source : FICR 2007)

## **Changements climatiques**

Toute modification du climat au fil du temps. En principe, les changements climatiques peuvent être dû à des processus naturels ou à l'activité humaine. De nos jours, il est souvent utilisé pour décrire les changements causés par les activités humaines, notamment la combustion de combustibles fossiles (comme le charbon, le pétrole et le gaz) et la déforestation. Ces activités humaines ont libéré de grandes quantités de gaz à effet de serre, dont le dioxyde de carbone (CO<sub>2</sub>), dans l'atmosphère. Ces gaz retiennent la chaleur du soleil et provoquent une augmentation de la température de la terre. C'est ce que l'on appelle communément le réchauffement de la planète, et qui fait partie des changements climatiques. Les changements climatiques peuvent avoir divers effets, tels que l'élévation du niveau des mers, des changements des pluies, l'augmentation de la fréquence et de l'intensité des vagues de chaleur, l'altération des écosystèmes et des changements dans les habitats des plantes et des animaux. Ces changements peuvent avoir des impacts importants sur les sociétés humaines, notamment sur la production alimentaire, les ressources en eau et les conditions environnementales générales.

## **Climat**

Le climat désigne les conditions météorologiques moyennes dans une région donnée. Il décrit la moyenne des températures, des précipitations, des vents, etc. sur une période relativement longue (généralement 30 ans). Alors que le temps peut changer rapidement, le climat représente les schémas généraux des conditions météorologiques. E.g., les températures moyennes dans un village sont constamment élevées et il pleut rarement. Le climat est chaud et sec. Un jour, il pleut. Ce jour-là, le temps est pluvieux, mais cela ne change pas le climat.

## **Co-bénéfices**

La gestion des risques climatiques est une approche qui permet d'identifier, d'évaluer et de gérer efficacement les risques et les incertitudes liés à la variabilité actuelle et aux phénomènes météorologiques extrêmes, ainsi qu'aux changements climatiques à long terme. Elle est souvent utilisée en même temps que l'adaptation aux changements climatiques. Elle implique le suivi et l'évaluation de l'efficacité de ces stratégies au fil du temps, la réalisation d'ajustements si nécessaire et l'apprentissage continu à partir de nouvelles informations et expériences. La gestion des risques climatiques est similaire à la réduction des risques de catastrophes, à la seule différence que l'accent est mis sur les aléas et les risques liés au climat (e.g., les inondations, mais pas les tremblements de terre).

## **Combustibles fossiles**

Les combustibles fossiles sont des sources d'énergie provenant des restes de plantes et d'animaux anciens qui vivaient il y a des millions d'années. Au fil du temps, ces restes ont été enfouis profondément dans la terre et soumis à la chaleur et à la pression, se transformant en combustibles fossiles. Les trois principaux types de combustibles fossiles sont le charbon, le pétrole et le gaz naturel. Les combustibles fossiles ont été la principale source d'énergie pour l'homme pendant longtemps, parce qu'ils libèrent une grande quantité d'énergie lorsqu'ils sont brûlés. Mais leur combustion libère également du dioxyde de carbone et d'autres gaz à effet de serre dans l'atmosphère. Ce phénomène est à l'origine des changements climatiques et de la pollution de l'air.

## **Contributions déterminées au niveau national (CDN)**

Les CDN désignent les plans d'action et les engagements en matière de climat que chaque pays propose volontairement pour lutter contre les changements climatiques et réduire les émissions de gaz à effet de serre. Elles constituent une part importante des efforts mondiaux de lutte contre les changements climatiques dans le cadre de la convention-cadre des Nations unies sur les changements climatiques (CCNUCC). Certains pays abordent également dans leur CDN la manière dont ils s'adapteront aux impacts des changements climatiques, et le soutien dont ils ont besoin de la part d'autres pays, ou qu'ils leur apporteront, pour adopter des voies à faible émission de carbone et pour renforcer la résilience climatique. Selon l'Accord de Paris, chaque Partie prépare, communique et tient à jour des CDN successives qu'elle a l'intention de réaliser. (Source : GIEC 2019)

## **Dioxyde de carbone (CO<sub>2</sub>)**

Le dioxyde de carbone est un gaz naturellement présent dans l'atmosphère terrestre. Il contribue à retenir la chaleur du soleil, ce qui permet à la terre de rester suffisamment chaude pour être viable. Cependant, une trop grande quantité de dioxyde de carbone dans l'atmosphère peut poser des problèmes. Il agit comme une couverture autour de la terre, emprisonnant plus de chaleur que nécessaire et entraînant une augmentation de la température (réchauffement climatique). Nous produisons du dioxyde de carbone lorsque nous brûlons des combustibles

fossiles (tels que le pétrole, le gaz et le charbon) ou de la biomasse (matière organique provenant de plantes et d'animaux, tels que le bois et le fumier). Il est également libéré dans l'air par les changements d'utilisation des sols (tels que la déforestation) et les processus industriels (e.g., la production du ciment). (Source : modifié à partir de IPCC 2019)

|  |   |
|--|---|
| <b>Écosystème</b>                                  | Un écosystème est une communauté d'organismes vivants (tels que les plantes, les animaux et les micro-organismes) et leur environnement physique (comme l'air, l'eau et le sol). C'est comme un grand réseau de vie où différents organismes interagissent les uns avec les autres et avec leur environnement. L'homme fait partie intégrante des écosystèmes. (Source : CARE 2019, MEA 2005)   |
| <b>Égalité entre hommes et femmes</b>              | L'égalité d'accès aux droits, aux opportunités, aux ressources et aux récompenses pour les personnes de tous sexes et de tous âges. L'égalité ne signifie pas que tous les sexes sont égaux, mais que la perception des droits, des opportunités et des changements dans la vie ne dépend pas du fait que l'on soit né femme ou homme. (Source : CARE 2019).  |
| <b>Énergies renouvelables</b>                      | Les énergies renouvelables utilisent des sources d'énergie qui se renouvellent naturellement et ne s'épuisent pas. Ces sources comprennent entre autres la lumière du soleil (énergie solaire), le vent, l'eau (énergie hydraulique) et les matières organiques (biomasse).   |
| <b>Gaz à effet de serre (GES)</b>                  | Les gaz à effet de serre, tels que le dioxyde de carbone ou le méthane, sont naturellement présents dans l'atmosphère terrestre. Ils retiennent la lumière du soleil et la réémettent vers la surface de la terre, où elle réchauffe l'atmosphère (comme dans une serre). Ce processus important fait passer la température moyenne de la terre de $-18^{\circ}\text{C}$ à $+15^{\circ}\text{C}$ , ce qui la rend vivable pour l'homme. Lorsque la pollution augmente la quantité de ces gaz dans l'atmosphère terrestre, la chaleur du soleil est davantage piégée, ce qui entraîne un réchauffement accéléré de la surface de la terre. Ce processus est connu sous le nom de "réchauffement climatique" et contribue aux changements climatiques. (Source : FICR 2007) |
| <b>Genre</b>                                       | Une construction sociale qui définit ce que signifie être un homme ou une femme, un garçon ou une fille dans une société donnée. Il implique des rôles, un statut, des comportements et des attentes spécifiques dans les ménages, les communautés et la culture. Les individus peuvent également s'identifier comme n'étant ni homme ni femme, ou comme étant à la fois homme et femme. Il existe différentes orientations sexuelles et identités de genre. Les initiales LGBTIQAP désignent collectivement les personnes lesbiennes, gays, bisexuelles, transgenres, intersexuées, queers, asexuées ou pansexuelles. (Source : modifié d'après CARE 2019)   |
| <b>Moyens de subsistance</b>                       | Les ressources et biens utilisés et les activités entreprises pour vivre. Les moyens de subsistance sont généralement définis par les droits et les biens naturels, physiques, économique, financiers, sociaux et personnels/humains auxquels les populations ont accès. (Source: CARE 2019, IPCC 2018)   |
| <b>Puits de carbone</b>                            | Un puits de carbone est un système (naturel ou artificiel) qui absorbe le dioxyde de carbone de l'atmosphère et le stocke sous forme de carbone solide. Les forêts, les marais, les sols et les océans sont d'importants puits de carbone. (Source : modifié à partir de IPCC 2019)   |
| <b>Réchauffement climatique</b>                    | La hausse de la température moyenne sur la terre à long terme due à l'augmentation des quantités de gaz à effet de serre provenant des activités humaines dans l'atmosphère. Ces gaz créent une sorte de "couverture" autour de la terre, piégeant la chaleur et provoquant le réchauffement de la planète. Le principal gaz à effet de serre responsable du réchauffement climatique est le dioxyde de carbone, qui est libéré lorsque nous brûlons des combustibles fossiles tels que le charbon, le pétrole et le gaz pour la production d'énergie, le transport et d'autres activités. Un autre gaz à effet de serre est le méthane, principalement émis par les activités agricoles. Ce gaz à effet de serre est encore plus puissant. (Source : FICR 2007).         |
| <b>Réduction des risques de catastrophes (RRC)</b> | La réduction des risques de catastrophes vise à réduire l'impact des catastrophes et à augmenter la résilience des communautés et des sociétés. Il s'agit d'un processus systématique de mise en œuvre de mesures, de stratégies et de politiques visant à réduire l'impact des aléas naturels et des effets environnementaux et technologiques qui en résultent. Cela comprend, entre autres, la prévention, la préparation, la réponse, le rétablissement et la réhabilitation. Le terme de gestion des risques de catastrophes est souvent utilisé de manière interchangeable (Source : FICR 2007).  |



|                                 |   |
|---------------------------------|---|
| <b>Résilience</b>               | La résilience est la capacité de prévenir, de se préparer, de rebondir et de se rétablir à partir d'actions telles que les catastrophes. Il s'agit de la capacité des systèmes sociaux, économiques et écologiques à éviter un événement dangereux, une tendance ou une perturbation et à y faire face, en réagissant ou en se réorganisant de manière à conserver leur fonction, leur identité et leur structure essentielle, tout en maintenant leur capacité d'adaptation, d'apprentissage et de transformation. La résilience consiste à gérer les risques et à faire face aux chocs et aux stress qui influencent négativement la vie des populations. (Source : CARE 2019, IPCC 2019)   |
| <b>Risque</b>                   | La probabilité de conséquences nuisibles dues à l'interaction entre les aléas et les conditions vulnérables dans les zones exposées aux risques (exposition). (Source : FICR 2007)  |
| <b>Séquestration du carbone</b> | Ce processus permet de réduire la quantité de dioxyde de carbone (CO <sub>2</sub> ) dans l'atmosphère. Il consiste à capturer le dioxyde de carbone de l'air ou à l'empêcher d'être libéré. Les plantes et les arbres réalisent naturellement le piégeage du carbone et peuvent absorber le dioxyde de carbone de l'air et l'utiliser pour leur croissance (photosynthèse). Par conséquent, des processus tels que le reboisement et les changements de gestion des terres peuvent contribuer à éliminer le dioxyde de carbone de l'atmosphère et à atténuer le réchauffement de la planète (Source : modifié d'après le GIEC 2019).  |
| <b>Services écosystémiques</b>  | Les services écosystémiques sont les avantages que les populations tirent des écosystèmes. Il s'agit notamment de services d'approvisionnement tels que la nourriture, l'eau, le bois et les fibres ; de services de régulation tels que la régulation du climat et la purification de l'eau ; de services culturels qui fournissent des avantages récréatifs, esthétiques et spirituels ; et de services de soutien tels que la formation des sols, la photosynthèse et le cycle des éléments nutritifs. (Source : CARE 2019, MEA 2005)  |
| <b>Vulnérabilité</b>            | Le degré auquel quelqu'un ou quelque chose peut être affecté par un aléa particulier (depuis des événements soudains tels qu'une tempête jusqu'aux changements climatiques à long terme). La vulnérabilité dépend de facteurs et de processus physiques, sociaux, économiques et environnementaux. Elle est liée, e.g., aux lieux où les populations vivent (exposition), à la solidité de leurs maisons, à la mesure dans laquelle leurs cultures peuvent survivre à des conditions météorologiques défavorables ou à l'existence d'itinéraires d'évacuation et d'abris organisés. La vulnérabilité physique et environnementale concerne l'environnement naturel et bâti, et peut être décrite comme une "sensibilité". La vulnérabilité physique est déterminée, e.g., par le type de construction d'une maison ; la vulnérabilité environnementale, par l'ampleur de la dégradation des ressources naturelles, comme la déforestation. La vulnérabilité socio-économique est influencée par des aspects tels que les liens familiaux et les réseaux sociaux, l'âge, l'appartenance ethnique, l'alphabétisation et l'éducation, les infrastructures de santé, l'état de paix et de sécurité. Les classes ou groupes moins privilégiés subissent des pertes disproportionnées lors des catastrophes et ont une capacité de récupération limitée. De même, une économie dépourvue d'une base productive diversifiée a moins de chances de se remettre de l'impact d'une catastrophe, ce qui peut également conduire à des migrations forcées. La vulnérabilité socio-économique peut être décrite comme un "manque de capacité d'adaptation". (Source : FICR 2007) |

## Références pour le glossaire

CARE (2019) Manuel d'analyse des vulnérabilités et des capacités d'adaptation aux changements climatiques - Soutenir l'adaptation à base communautaire, la résilience et l'égalité des genres - Version 2.0

<https://careclimatechange.org/cvca/>

FICR (2007) Guide climatique de la Croix-Rouge et du Croissant-Rouge:

[https://www.climatecentre.org/downloads/files/RCRC\\_climateguide.pdf](https://www.climatecentre.org/downloads/files/RCRC_climateguide.pdf)

GIEC (2019): Annexe I: Glossaire. Dans: Changements climatiques et terres: rapport spécial du GIEC sur les changements climatiques, la désertification, la dégradation des terres, la gestion durable des terres, la sécurité alimentaire et les flux de gaz à effet de serre dans les écosystèmes terrestres.

[https://www.ipcc.ch/site/assets/uploads/sites/4/2019/11/11\\_Annex-I-Glossary.pdf](https://www.ipcc.ch/site/assets/uploads/sites/4/2019/11/11_Annex-I-Glossary.pdf)

Évaluation des écosystèmes pour le millénaire (MEA) (2005). Écosystèmes et bien-être humain.

<http://www.millenniumassessment.org/en/Synthesis.aspx>

Cette annexe propose quelques conseils pratiques importants pour préparer et mener un processus d'EPRACC dans une communauté. Les consultations communautaires sont la principale méthode d'analyse employée dans cet outil. Ces conseils sont issus de l'expérience acquise avec les versions précédentes de cet outil.

Le Module 1 peut être réalisé avec une faible participation de la communauté, mais tous les modules suivants requièrent une participation maximale de la communauté pour garantir son appropriation. L'équipe de facilitation doit s'assurer que le processus communautaire est bien préparé, que les membres de la communauté ont confiance en l'équipe, que les attentes sont discutées ouvertement et que les objectifs sont clairs et réalistes.

L'EPRACC n'a pas pour but de collecter seulement des données, mais de renforcer les capacités de la communauté et de les encourager d'agir.

L'équipe de facilitation doit donc posséder d'excellentes compétences en matière de méthodes participatives.

### **Préparer la consultation de la communauté: Planifiez soigneusement**

- Sélectionnez la communauté ou répondez à la demande d'une communauté. Il est important de tenir compte de la volonté des leaders de participer, de contribuer et de mettre en œuvre des plans d'adaptation, de la disponibilité des participants, de l'existence de conflits internes susceptibles d'entraver le processus et de la volonté de partager l'expérience d'EPRACC avec d'autres communautés.
- Décidez de la portée géographique de l'évaluation et veillez à ce que les habitants des différentes localités de la région soient consultés.
- Organisez des réunions de préparation avec les autorités et les leaders de la communauté. Discutez de l'objectif, des attentes, des avantages, des limites, des exigences, des dépenses, de la durée et du déroulement du processus de l'EPRACC.
- Préparez un budget et mettez en place une équipe de facilitation qualifiée.
- Décidez des personnes à consulter, en tenant compte des perspectives des groupes minoritaires et de genre et des conflits potentiels entre certains groupes. Le fait de mener un certain nombre de consultations différentes permet à l'équipe de facilitation d'apprécier le large spectre de perspectives, de priorités et de besoins au sein d'une communauté.
- Avec l'aide des leaders de la communauté, invitez 15 à 20 femmes et 15 à 20 hommes, représentatifs de différents groupes sociaux et d'âge de la communauté. Ces hommes et ces femmes constituent le groupe de participants aux modules 2 à 6. L'objectif de la sélection des participants est d'assurer une représentation complète et, en fin de compte, l'appropriation par la communauté.
- Prévoyez des groupes distincts pour les hommes et les femmes, ainsi que pour les minorités, le cas échéant, dans les modules 2 à 5. La sélection des participants vise à garantir que les séances en groupes séparés sont bien équilibrées et dimensionnées pour une participation efficace et inclusive.
- Tenez compte de la participation des représentants des autorités locales. Ils peuvent favoriser l'appropriation et fournir une assistance dans l'allocation des ressources, mais peuvent parfois dominer les groupes à l'exclusion des autres participants.
- Recherchez la participation d'autres acteurs importants liés à la communauté – service de vulgarisation agricole, grands propriétaires terriens, chercheurs et organisations non gouvernementales, par exemple.

- Soyez conscient des conflits potentiels au sein de la communauté et envisagez des méthodes de type “ne pas nuire”.
- N’oubliez pas que les participants peuvent être analphabètes, vous devez donc préparer les exercices en conséquence. Lorsque les participants parlent une langue que vous ne connaissez pas, vous avez besoin de deux interprètes (homme et femme) compétents pour vous assurer que les résultats sont exacts.
- Prévoyez suffisamment de temps pour que les participants puissent exprimer leurs opinions de manière claire et complète afin que les résultats des consultations soient valables. En outre, ce que les participants apprennent est un avantage important de l’analyse, et le temps nécessaire à ce résultat est bien utilisé.
- N’oubliez pas que le temps des participants est également précieux. Essayez de trouver un bon équilibre entre les bénéfices de la participation et le temps qu’ils devraient consacrer à d’autres obligations.
- Les différents modules doivent être réalisés au cours de réunions successives sur plusieurs jours ou répartis sur plusieurs semaines, en fonction de la disponibilité et de l’engagement des participants. Prenez le temps nécessaire, mais évitez un processus trop long qui pourrait augmenter le risque d’abandon.
- Veillez à ce que l’équipe de facilitation soit composée de personnes des deux sexes.
- Recherchez des lieux appropriés pour les réunions plénières et les groupes de travail avec la possibilité d’afficher les affiches (murs, panneaux).
- Chaque module précise le matériel dont vous aurez besoin pour les exercices avec les participants. En outre, vous pouvez apporter un appareil photo, des carnets de notes et les rafraîchissements nécessaires (déjeuner, casse-croûte et boissons).

### **Démarrer dans la communauté**

- Lors de la première réunion, informez les participants de l’objectif et des résultats possibles, les exigences, la durée et la méthodologie du processus. Veillez à ce que les leaders de la communauté manifestent publiquement leur engagement et leur soutien au processus.
- Préparez-vous soigneusement à l’avance et présentez une liste de mots-clés dans la (les) langue(s) locale(s) pour vous assurer que les participants comprennent la terminologie.
- Expliquez la logique et les liens entre les exercices (le parcours d’EPRACC).
- L’EPRACC étant principalement concentrée sur les changements climatiques, il peut être utile de donner une brève introduction aux fondements des changements climatiques au début. Une introduction un peu plus longue à la base scientifique des changements climatiques et aux scénarios est donnée dans le Module 5. Des idées sur la manière de présenter les changements climatiques dans un contexte communautaire sont présentées à l’Annexe VI.

### **Conduite des exercices participatifs**

- Certains concepts peuvent être difficiles, assurez-vous donc que les participants comprennent les questions qui leur sont posées.
- Essayez de trouver un bon équilibre entre la précision, les questions de compréhension, les avis critiques et le respect du calendrier de l’atelier sans manipuler les résultats de l’analyse.
- Veillez à ce que les contributions des femmes, des hommes et des minorités soient prises en compte et suivies de manière systématique et cohérente tout au long de l’application de l’outil.
- Résumez et rappelez les résultats à la fin de chaque exercice. Veillez à documenter les résultats - vous pouvez utiliser les modèles de l’Annexe III pour guider les preneurs de notes.
- Veillez à ne pas susciter d’attentes irréalistes lors de l’atelier. Dites aux participants exactement ce que vous faites et pourquoi vous le faites. Soyez reconnaissant de leur temps et de leurs efforts.
- Demandez l’autorisation de prendre des photos.
- Laissez les affiches à la communauté. Ils en sont les propriétaires. Prenez seulement des photos des affiches.
- Envisager d’inviter les participants à discuter des activités de suivi en tant que représentants de leur communauté, de leur district, etc.

La documentation des résultats du processus EPRACC est essentielle à l'utilisation des connaissances et des informations identifiées pour la poursuite de l'action communautaire. Après chaque exercice, les personnes chargées de prendre des notes doivent résumer et documenter les résultats.

Des modèles de rapport qui couvrent les aspects clés de chaque exercice et aident les preneurs de notes à produire des rapports d'exercice concluants pour la communauté ainsi que pour l'équipe de facilitation et les organisations de soutien (ONG, services gouvernementaux, etc.) peuvent être téléchargés à l'adresse suivante:

[www.pacdr.net/how-to-use-the-tool](http://www.pacdr.net/how-to-use-the-tool)

Lien direct vers le document Word: [https://pacdr.net/wp-content/uploads/2020/07/PACDR\\_Templates-for-note-taking.docx](https://pacdr.net/wp-content/uploads/2020/07/PACDR_Templates-for-note-taking.docx)

Les rapports d'exercice servent de base de données pour le rapport de synthèse (Module 5). Le rapport final de L'EPRACC pour la communauté devrait être produit sur la base des rapports d'exercice et du rapport de synthèse. Ce document renforcera l'appropriation par la communauté et contribuera à l'organisation et au suivi des actions communautaires. Il peut également être utilisé à des fins de plaidoyer, pour la rédaction de propositions de projets, pour inspirer d'autres communautés et pour sensibiliser l'opinion publique.

Les objectifs visés par le rapport déterminent la (les) langue(s) du rapport. Le contenu du rapport final doit comprendre les éléments suivants:

1. Informations générales (communauté, participants, équipe de facilitation, lieu, date ou période...)
2. Évaluation des risques (aléas, moyens de subsistance vulnérables, groupes affectés le plus, etc.)
3. Réponses actuelles et options d'adaptation supplémentaires
4. Actions prévues, acteurs clés et soutien

Comme rapport final minimum, les rapports d'exercices peuvent être regroupés et une page d'introduction et de titre peut être ajoutée au début. La page d'introduction devrait contenir des informations de base sur le cadre de l'EPRACC : quand a-t-elle eu lieu, comment a-t-elle été initiée, qui l'a facilitée, qui y a participé, à quoi serviront les résultats de l'analyse, qui est le propriétaire des résultats et du rapport. Les informations de bases compilées dans le Module 1 doivent également être ajoutées au rapport final, si elles sont disponibles.

**Exercice 4: Préparation du calendrier saisonnier**

La liste suivante contient des exemples d'événements qui peuvent être pris en compte lors de l'élaboration du calendrier saisonnier. Les propositions doivent venir des participants, mais les facilitateurs peuvent poser des questions exploratoires afin de ne pas oublier des périodes importantes dans la communauté.

**Caractéristiques: Événements, activités, aléas et défis périodiques (saisonnalité) à l'heure actuelle et il y a 30 ans**

**Éléments****Climat:**

- Saisons des pluies, saisons sèches
- Vagues de chaleur, fortes pluies, orages, ouragans, vents violents, tempêtes de sable, gel, tempêtes de grêle, raz-de-marée, déracinement
- Inondations, sécheresses
- Glissements de terrain, coulées de boue, chutes de pierres, érosion, envasement, ensablement

**Ecologie:**

- Incendies de forêt, feux de brousse
- Activités de brûlage et d'incinération

**Économie:**

- Grandes cultures (défrichage, brûlage, semis, désherbage, récolte)
- Bétail
- Autres cultures (arbres fruitiers, champignons...)
- Epidémies, maladies, parasites
- Activités monétaires (chasse, bois de chauffage, charbon de bois, pêche, petit commerce, fabrication de briques, orpaillage)
- Migration de main-d'œuvre

**Situation d'eau et de nourriture:**

- Pénurie alimentaire, faim
- Pénurie d'eau, pollution d'eau, salinisation

**Situation financière, besoins d'argent:**

- Frais de scolarité, frais de vacances
- Impôts
- Subventions, allocations gouvernementales, aides

**Événements sociaux, culturels, politiques:**

- Fêtes, vacances
- Mariages, funérailles, initiations
- Conflits (fonciers, électoraux, ethniques, religieux, etc.)
- Violence domestique
- Vols, dégâts, pillages

**Événements humains, personnels:**

- Epidémies, maladies
- Consommation d'alcool
- Suicide

## Exercice 5

### Matrice d'impact des aléas: Exemples de ressources de subsistance

Pour la préparation de la matrice de vulnérabilité, les moyens de subsistance de la communauté sont listés dans cinq catégories différentes. Comme il s'est parfois révélé difficile pour les participants de lister de manière détaillée les éléments appartenant aux différentes catégories, nous avons dressé une liste des éléments les plus courants. Les suggestions doivent venir des participants, mais la liste peut être utilisée par les facilitateurs pour poser des questions exploratoires qui amèneront les participants à découvrir d'autres ressources importantes dans la communauté.

| Catégorie  | Exemple de ressources  |
|--|--|
| <b>1. Ressources naturelles</b><br>(autour de nous sans efforts humains)<br><br><i>Dépendance directe (e.g., nourriture, revenus, médicaments) ou indirecte (protection contre les tempêtes)</i>                                   | <ul style="list-style-type: none"><li>• Terres arables, sols</li><li>• Pâturage, prairies</li><li>• Eau</li><li>• Air</li><li>• Biodiversité</li><li>• Plantes et animaux sauvages</li><li>• Forêt: Combustible, construction, nourriture, médicaments</li><li>• Tourbe</li><li>• Zone marécageuse</li><li>• Sable, gravier, roches</li><li>• Récifs de corail</li><li>• Forêts de mangroves</li><li>• Aires de marée</li></ul>  |
| <b>2. Ressources physiques</b><br>(créées par le travail et les efforts humains)<br><br><i>Infrastructures de base et capital productif pour les transports, les bâtiments, la gestion de l'eau, l'énergie et la communication</i> | <ul style="list-style-type: none"><li>• Maisons, étables et hangars</li><li>• Écoles, hôpitaux</li><li>• Ponts, routes, aéroports, ports</li><li>• Étangs, systèmes de récolte</li><li>• Outils et équipements agricoles</li><li>• Pompes à eau, réservoirs, puits</li><li>• Approvisionnement en énergie</li><li>• Voitures, camions, motos, vélos, cyclo-pousse</li><li>• Bateaux, ferries</li><li>• Moyens de communication</li><li>• Ordinateurs, matériel de bureau</li><li>• Systèmes de gestion des déchets</li><li>• Systèmes de distribution d'eau et de sanitaires</li></ul> |

| Catégorie   | Exemple de ressources   |
|---|---|
| <p><b>3. Ressources économiques et financières</b> (<i>activités humaines et capital pour générer des revenus</i>)</p> <p><i>Activités, épargnes, capital et flux d'argent qui permettent aux populations de satisfaire leurs besoins et objectifs de moyens de subsistance</i></p> | <ul style="list-style-type: none"> <li>• Activités génératrices de revenus: Agriculture, élevage, pêche, commerce, emploi, affaires, ...</li> <li>• Accès aux marchés</li> <li>• Biens financiers liquides (bétail, actions, etc.)</li> <li>• Liquidités et épargne, bijoux</li> <li>• Prêts</li> <li>• Systèmes de crédit (tontine, MuSo, etc.)</li> <li>• Pensions</li> <li>• Envois de fonds</li> <li>• Assurance</li> </ul>   |
| <p><b>4. Ressources sociales</b> (<i>relations humaines, affiliations, organisations, groupes</i>)</p> <p><i>Relations sociales formelles et informelles, organisations et institutions dont les populations tirent leurs moyens de subsistance</i></p>                             | <p><i>Attitudes et pratiques sociales:</i></p> <ul style="list-style-type: none"> <li>• Participation, démocratie, solidarité, mutualité, conscience, compétences en matière de résolution des conflits, sécurité, communication, respect des lois, influence</li> </ul> <p><i>Structures sociales:</i></p> <ul style="list-style-type: none"> <li>• Groupes informels</li> <li>• Groupes de femmes et d'hommes</li> <li>• Groupes religieux, groupes d'églises</li> <li>• Associations commerciales</li> <li>• Syndicats, fédérations</li> <li>• Partis, organisations politiques ONG (locales, régionales, internationales)</li> <li>• OSC locales (organisation de la société civile)</li> <li>• Groupes d'épargne et de solidarité</li> <li>• Groupes de défense des droits humains</li> <li>• Comités de préparation aux catastrophes</li> <li>• Réseaux</li> <li>• Institutions de gouvernance locales, régionales et nationales</li> </ul> |
| <p><b>5. Ressources personnelles</b> (<i>ressources individuelles</i>)</p> <p><i>Compétences, connaissances, capacités et bonne santé importantes pour la poursuite des moyens de subsistance</i></p>   | <ul style="list-style-type: none"> <li>• Santé (physique, mentale)</li> <li>• Compétences : agriculture, médecine vétérinaire, artisanat, gestion de l'eau, soins de santé, etc.</li> <li>• Attitudes, engagement</li> <li>• Valeurs et vertus</li> <li>• Foi</li> <li>• Droits humains</li> <li>• Affiliation, adhésion, influence</li> </ul>  |

## Analyse de sensibilité aux conflits

### (Module 2 – Changements climatiques et analyse des aléas)

Cette annexe fournit des liens vers d'autres outils qui peuvent être utilisés en complément de l'EPRACC, ainsi qu'un guide rapide pour la prise de décision quant à leur utilisation.

**À quoi peut-elle servir?** Dans certains contextes, l'analyse des aléas de l'EPRACC peut révéler l'existence de graves conflits sous-jacents dans la communauté, qui pourraient entraver la réussite de tout projet lié au climat ou de toute activité communautaire, ou qui pourraient être aggravés au cours d'un tel projet. Dans ce cas, une analyse supplémentaire de la sensibilité aux conflits permet d'aborder ces tensions de manière systématique.

**Comment cela fonctionne-t-il?** Le manuel d'Helvetas/Swisspeace sur le travail dans des contextes fragiles et affectés par des conflits utilise principalement des exercices participatifs. L'étape 1 comprend trois exercices principaux : (1) une cartographie des acteurs et (2) une analyse des facteurs positifs et négatifs de la communauté qui divisent les différents groupes, y compris les hommes et les femmes, ou qui les rapprochent (e.g., les valeurs, les institutions, les expériences communes ou les traditions). Cette analyse est complétée par (3) une analyse des problèmes de gouvernance. Les résultats peuvent soutenir le développement d'options d'adaptation sensibles aux conflits dans l'EPRACC. Dans des contextes très fragiles ou conflictuels, il est recommandé de procéder à une analyse complète des conflits, tel que décrite dans le manuel.

**Combien de temps cela prend-il?** Les trois exercices de l'étape 1 de l'outil prennent environ 4 heures.

Source:

[https://www.helvetas.org/Publications-PDFs/2013\\_hsi\\_manual\\_3\\_steps\\_wfcs.pdf](https://www.helvetas.org/Publications-PDFs/2013_hsi_manual_3_steps_wfcs.pdf)

## Analyse participative de vulnérabilité

### (Module 3 – Évaluation de l'impact des aléas)

**À quoi peut-elle servir?** L'outil d'analyse participative de vulnérabilité (APV) développé par Action Aid vous permet d'effectuer une évaluation supplémentaire de la vulnérabilité des personnes ou des groupes vulnérables. L'EPRACC analyse la vulnérabilité de la communauté en général et des différentes ressources de moyens de subsistance. Elle examine également les dimensions de genre de la vulnérabilité et aborde les questions relatives aux minorités, mais pas les différences au sein de ces groupes. L'outil APV fournit une analyse détaillée des personnes les plus vulnérables dans une communauté, au-delà du genre et des minorités, à quoi elles sont vulnérables et les causes sous-jacentes de ces vulnérabilités.

**Comment l'outil fonctionne-t-il?** L'analyse de vulnérabilité dans l'outil APV s'appuie sur des exercices similaires à l'EPRACC (e.g., la carte des aléas et le calendrier saisonnier), mais ajoute des questions spécifiques sur la vulnérabilité. En outre, elle comprend d'autres exercices (arbre à problèmes et cartographie conceptuelle) qui se concentrent plus concrètement sur la vulnérabilité. Elle donne également des indications sur les aspects de la vulnérabilité qui doivent être discutés et documentés. L'APV comprend également des étapes pour transmettre les résultats de l'analyse aux niveaux du district et national afin de créer une appropriation et de développer des stratégies de plaidoyer.



**Combien de temps cela prend-il?** Une analyse complète de l'APV prend environ 3 à 4 jours. La réalisation des exercices supplémentaires prend environ 3 à 4 heures.

Source: [https://www.svri.org/sites/default/files/attachments/2016-01-13/108\\_1\\_participatory\\_vulnerability\\_analysis\\_guide.pdf](https://www.svri.org/sites/default/files/attachments/2016-01-13/108_1_participatory_vulnerability_analysis_guide.pdf)

## **Utilisation de jeux pour améliorer la compréhension des changements climatiques et de ses impacts (Module 3 – Évaluation de l'impact des aléas)**

### **Jeu: Le jeu des gaz à effet de serre**

**À quoi peut-il servir?** Le Jeu des gaz à effet de serre peut être utilisé dans des contextes où il est important d'acquérir une compréhension de base de l'effet de serre. Il permet de comprendre comment le réchauffement climatique et les changements climatiques peuvent augmenter cet effet et aggraver les aléas et les impacts dans le monde entier.

**Comment cela fonctionne-t-il?** Le jeu des gaz à effet de serre est un jeu physique dans lequel les participants simulent l'effet de serre. Chaque participant devient soit la chaleur du soleil, soit un gaz à effet de serre et ils simulent l'entrée des rayons du soleil dans l'atmosphère et le piégeage de la chaleur par les gaz à effet de serre. Le jeu nécessite des facilitateurs expérimentés. Il convient aux jeunes et aux adultes, mais pas dans un contexte où le contact physique est inapproprié. Pour jouer, vous avez besoin d'un grand espace où 30 personnes peuvent courir.

**Combien de temps dure le jeu?** Le jeu dure environ 20 minutes.

Source: <https://www.climatecentre.org/downloads/modules/games/Greenhouse-Gas-Game.pdf>

### **Jeu 2: Payer pour des prédictions**

**À quoi cela peut-il servir?** Le jeu Payer pour des prédictions aide les participants à comprendre la valeur potentielle des prévisions et à éliminer certains obstacles à l'investissement. Le jeu met l'accent sur le concept de réduction des risques de catastrophes liées au climat et peut aider à la prise de décision en cas de forte incertitude.

**Comment cela fonctionne-t-il?** Payer pour des prédictions est un jeu de dés qui traite de la préparation aux inondations basée sur les prévisions et des changements constants des risques. Les joueurs jouent individuellement ou en équipe et décident d'investir ou non dans la préparation à une catastrophe. Le jeu simule le processus de prise de décision individuelle et collective dans un contexte d'incertitude. Le jeu nécessite des facilitateurs très expérimentés et des participants capables de faire face à l'incertitude et à la confusion pendant le jeu. Il peut être joué par 6 à 100 joueurs dans une salle avec des tables et des chaises.

**Combien de temps dure le jeu?** Le jeu dure environ 45 à 60 minutes.

Source: <https://www.climatecentre.org/downloads/modules/games/Paying-for-Predictions.pdf>

## **Faciliter un processus de planification communautaire au niveau des ménages à l'aide d'un système d'action et d'apprentissage en matière de genre (Module 6 – Planification de l'action communautaire)**

**À quoi peut-il servir?** Le système d'apprentissage de l'action sur le genre (GALS) est une méthodologie de renforcement des capacités de la communauté qui vise à donner aux femmes et aux hommes plus de contrôle sur leur vie et à catalyser l'action communautaire. Il développe des visions et des activités correspondantes au niveau des ménages, et peut être utile pour transformer en action les idées tirées de l'EPRACC sur les effets du genre. Le GALS n'est pas une activité ponctuelle, mais fait partie d'un accompagnement à long terme des activités communautaires, avec un accent particulier sur l'amélioration des relations entre les hommes et les femmes.

**Comment cela fonctionne-t-il?** Le GALS commence par un atelier de catalyse du changement pour initier le processus de genre avec les représentants de la communauté et le personnel du projet. L'atelier est animé par un expert en GALS et présente trois outils clés : le voyage de la vision, l'arbre de l'équilibre entre les sexes et la carte du renforcement des capacités du leadership. Au cours des mois qui suivent l'atelier, les communautés sont accompagnées par l'expert principal. Un processus d'apprentissage par l'action communautaire vise à soutenir l'apprentissage par la réflexion et les stratégies individuelles et collectives pour améliorer les progrès. Les individus, les groupes et les organisations suivent et partagent leurs progrès individuels et collectifs sur la base des trois outils. Ce processus est complété par des évaluations participatives périodiques qui permettent d'approfondir la transformation du genre et d'aborder les questions soulevées par le processus. Les visites d'évaluation mettent également l'accent sur l'analyse qualitative des informations issues de l'apprentissage par l'action communautaire et sur l'ajustement progressif des systèmes de suivi et d'évaluation.

**Quelle est la durée de l'atelier?** L'atelier de catalyse du changement dure de 3 à 5 jours. Le processus qui s'ensuit prend des mois, voire des années.

Source: [https://www.oxfamnovib.nl/redactie/Downloads/English/SPEF/140701\\_RRDD\\_manual\\_July\\_small\(1\).pdf](https://www.oxfamnovib.nl/redactie/Downloads/English/SPEF/140701_RRDD_manual_July_small(1).pdf)

## **Évaluation simple des gaz à effet de serre pour les collectivités (Module 4 – Identification et évaluation des options de réduction des risques)**

**À quoi peut-elle servir?** Cette évaluation vise à sensibiliser les participants aux puits de gaz à effet de serre existants dans le contexte de leur vie quotidienne. L'analyse est simple et peut aider les participants à prendre conscience des impacts positifs et négatifs des pratiques existantes et des stratégies proposées pour l'atténuation des émissions de gaz à effet de serre. Cela peut à son tour permettre aux communautés d'agir sur les changements climatiques (réduction des émissions de GES) ou de promouvoir activement leur contribution en tant que gardiens des puits de carbone (e.g. activités de conservation communautaires).

**Comment cela fonctionne-t-il?** Les participants établissent une liste des activités quotidiennes courantes, des moyens de subsistance et des activités génératrices de revenus, ainsi que des écosystèmes et des ressources naturelles pertinentes gérées par la communauté. Pour chaque élément de la liste, le groupe identifie l'impact sur les changements climatiques : positif (réduction des émissions ou protection des puits), neutre (aucun effet sur les émissions ou les puits de carbone) ou négatif (augmentation des émissions ou réduction des puits de carbone). Pour les activités ayant un effet négatif, les participants discutent de l'existence et de la faisabilité de stratégies alternatives.

**Quelle est la durée de l'évaluation?** L'évaluation dure 1 à 2 heures.

Source: [https://pacdr.net/wp-content/uploads/2018/11/PACDR\\_English\\_Ver7\\_2017-2.pdf](https://pacdr.net/wp-content/uploads/2018/11/PACDR_English_Ver7_2017-2.pdf)

### A. Principes de base de l'effet de serre

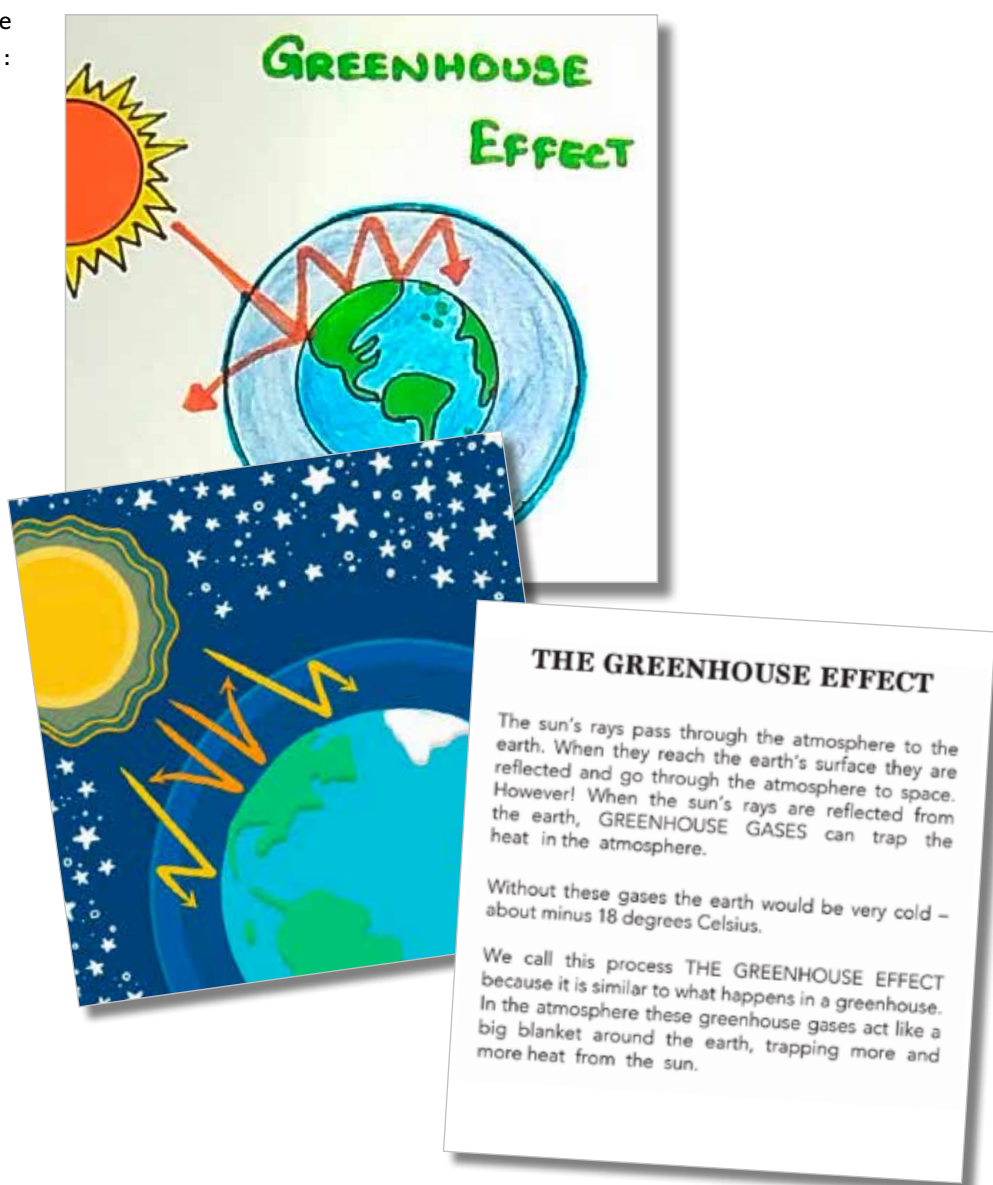
Pour les bases sur les effets des gaz à effet de serre, vous pouvez également envisager de jouer au jeu des gaz à effet de serre (voir l'annexe V), en fonction de l'adéquation avec les participants et du temps disponible.

Vous trouverez ici une instruction pour dessiner une image très simple de l'effet de serre:

<https://www.youtube.com/watch?v=xvAHRb0KFQA>

(durée de la vidéo : 84 secondes)

A la fin, l'image ressemble à ceci:

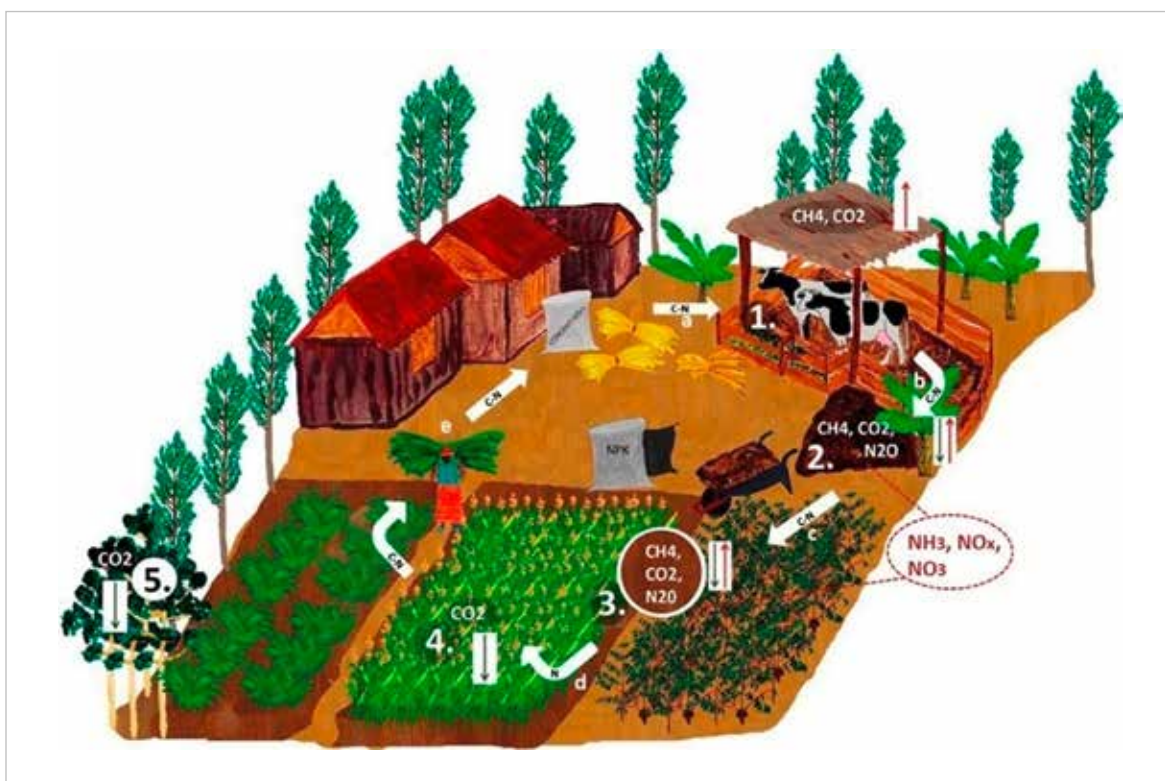
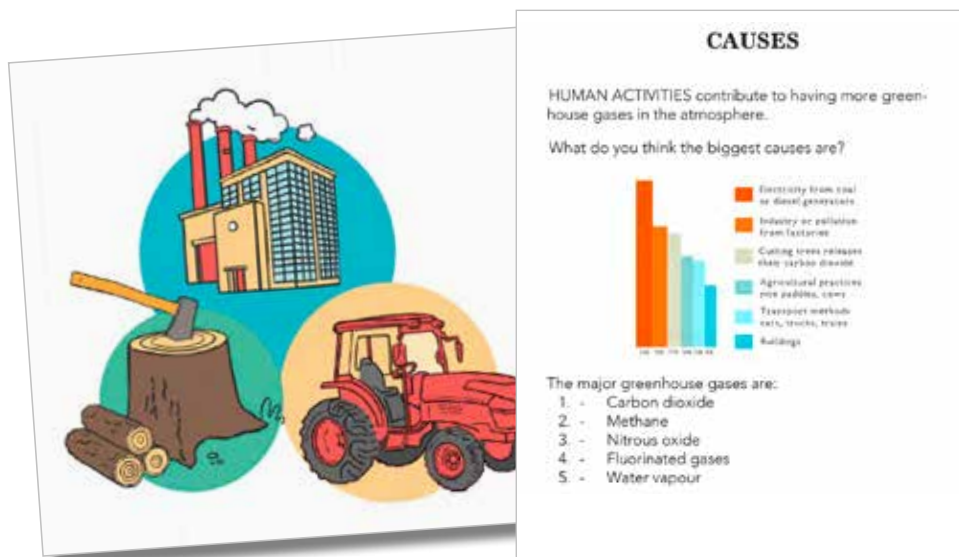


## B. Les sources du CO<sub>2</sub> comme cause des changements climatiques

L'idéal est d'utiliser des images et des exemples locaux pour tenir compte du contexte. Vous pouvez vous inspirer de ces exemples généraux..

Source du matériel:

<https://www.climatecentre.org/games>

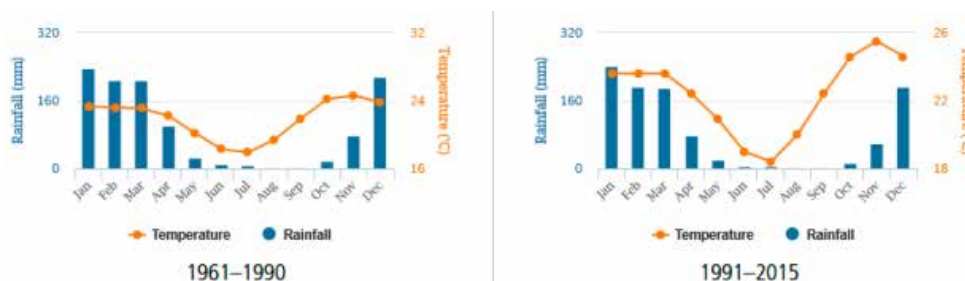


Source:

[https://ars.els-cdn.com/content/image/1-s2.0-S016788091730244X-fx1\\_lrg.jpg](https://ars.els-cdn.com/content/image/1-s2.0-S016788091730244X-fx1_lrg.jpg)

## C. Données météorologiques et climatiques locales

Dans le Module 1, vous avez recherché des données météorologiques et climatiques locales. Si vous avez trouvé des graphiques appropriés (par exemple sur le portail climatique de la Banque mondiale : <https://climateknowledgeportal.worldbank.org/>), vous pouvez imprimer deux graphiques sur des affiches afin de comparer les données climatiques historiques et récentes l'une à côté de l'autre. Faites le lien entre les observations scientifiques et les observations locales faites dans les modules 2 à 4 de l'EPRACC.



## D. Impacts des changements climatiques au-delà de la communauté

Nous suggérons que vous commencez par les impacts déjà connus de la communauté (e.g., l'élévation du niveau de la mer si la communauté est affectée par ce phénomène), suivis par les impacts auxquels la communauté peut s'identifier (e.g., les inondations et les impacts causés par de fortes pluies). Enfin, vous pouvez montrer les impacts qui sont différents de ceux que connaît la communauté et qui sont peut-être plus difficiles à comprendre (e.g., les incendies de forêt causés par la chaleur et la sécheresse).

**Vous pouvez utiliser des photos**

(<https://climatevisuals.org/>)

**et/ou des témoignages**

(e.g. <https://www.trocaire.org/campaigns/climate-justice> ou

<https://facingclimatechange.net/>) pour montrer les différents impacts.

## E. Scénarios des changements climatiques

Lors de la présentation des scénarios des changements climatiques, il est bon d'établir un lien entre les scénarios mondiaux et les scénarios locaux possibles. S'il est souvent possible de trouver des prévisions mondiales ou continentales concernant les changements climatiques, il est plus difficile de trouver du matériel national ou local. Comme hypothèse de base, vous pouvez travailler avec les changements observés au niveau local et discuter du fait qu'il est probable qu'ils se poursuivront à l'avenir.

## F. Politique climatique

Les politiques climatiques peuvent sembler éloignées des réalités des communautés, mais les politiques climatiques nationales et mondiales peuvent avoir des impacts directs sur les communautés. Lors de la préparation ou au cours du processus d'EPRACC, vous avez peut-être pris connaissance de projets d'atténuation des GES menés au sein ou à proximité de la communauté. Certains de ces projets, tels que la bioénergie, les projets REDD+ ou les grands barrages, peuvent entraîner des conséquences négatives pour la communauté.

Si la communauté est ou risque d'être affectée par de tels projets, il est important de renforcer ses capacités à faire des choix éclairés et à participer aux décisions politiques locales. D'autre part, certaines politiques climatiques nationales peuvent offrir l'accès aux ressources pour l'adaptation et le renforcement de résilience ou l'accès à l'énergie pour les communautés. Il pourrait s'agir de sources importantes à exploiter lors de la planification communautaire.

## L'histoire d'une réussite d'un processus d'EPRACC en RD Congo

Des ateliers communautaires qui utilisent l'outil EPRACC ont été et sont organisés dans de nombreux pays à travers le monde. Les impacts des ateliers au niveau des ménages et des communautés sont aussi variés que les lieux et les conditions de vie dans lesquels les ateliers sont organisés. Cependant, l'objectif est toujours d'améliorer la résilience (climatique) des ménages et des communautés.

Afin d'encourager les communautés au tout début du processus d'EPRACC et de leur montrer son utilité, il peut être intéressant de parler des changements positifs qui ont été rendus possibles grâce à l'outil EPRACC. Voici un exemple de réussite en RD Congo.

**L'île d'Idjwi, avec ses 300 km<sup>2</sup>, est située dans le lac Kivu, à l'extrême est de la République Démocratique du Congo. Les défis sur cette île sont nombreux:**

- Elle est très peuplée (plus de 1.000 habitants/km<sup>2</sup>),
- presque toute la forêt qui recouvrait autrefois l'île a été déboisée pour faire place à des champs et à des habitations,
- la tradition de brûler les champs est très répandue,
- en raison de son relief vallonné et escarpé, elle est très exposée à l'érosion,
- les changements climatiques se manifestent par des pluies irrégulières, une augmentation des températures et de fréquents orages destructeurs,
- ceux-ci entraînent des pertes de récolte, des maisons endommagées ou détruites, une perturbation de la pêche et une augmentation des maladies.



L'érosion des sols fertiles réduit la récolte et provoque des glissements de terrain.

Un atelier de formation de l'outil EPRACC de cinq jours destiné au personnel du CPR-Ijwi, une ONG locale et partenaire de longue date de Pain pour le Monde, Allemagne (BfdW), a été organisé dans une communauté du nord de l'île. Peu après la formation, CPR a organisé deux ateliers EPRACC multipartites de 4 jours au niveau du district (plusieurs communautés) avec 50 participants (agriculteurs, pêcheurs, commerçants, personnel d'ONG, société civile, autorités gouvernementales locales, dirigeants religieux, administration du district, service environnementale, service agricole, grands propriétaires fonciers, organisations d'agriculteurs, coopératives de café et hommes d'affaires). L'objectif était de développer des plans d'adaptation aux changements climatiques au niveau du district afin de mieux faire face aux aléas et aux impacts nuisibles et de renforcer les capacités de prévention.

Quelques **résultats pratiques** des ateliers EPRACCs:

- Un **plan d'adaptation** communautaire sur cinq ans se concentrant sur l'amélioration de l'agriculture, de la pêche, de l'approvisionnement en eau et des infrastructures.
- Nouvelles **règles et réglementations locales** (interdiction et sanction des feux de brousse/brûlages de champs, plantation d'arbres uniquement avec des espèces indigènes (interdiction de planter des eucalyptus), mesures de lutte contre l'érosion pour les ménages, mesures de conservation de l'eau, etc.)
- **Information, lobbying et actions de plaidoyer** à différents niveaux : Gouvernement provincial, organisations d'agriculteurs, radiodiffusion rurale, déclarations publiques, déclarations des églises.
- **Coopération** renforcée entre les ONG locales, les communautés, les autorités locales et la recherche.
- Intégration des questions relatives aux changements climatiques dans les **programmes scolaires** (écoles primaires, secondaires et professionnelles).
- Développement de **propositions de projet** basées sur les données d'EPRACC dans les domaines de la lutte contre l'érosion, du boisement, de l'énergie renouvelable, des variétés de cultures résilientes et de la recherche appliquée sur l'exploitation agricole. Plusieurs propositions de projets ont depuis été financées par le PNUD, la FAO, le BfdW, l'UNICEF et des ambassades.
- **Mise en réseau et coopération** nationales et internationales pour l'échange de connaissances, la publication des résultats de recherche, les visites mutuelles, les actions conjointes, etc.
- Le CPR a désigné un membre du personnel comme **point focal pour le climat**, avec des tâches spécifiques liées aux changements climatiques.
- **Des groupes de jeunes entrepreneurs** ont proposé leurs services aux agriculteurs pour creuser des tranchées et des courbes de niveau et pour planter des arbres, des arbustes et de l'herbe.
- **Des foires agricoles et aux semences**, où les agriculteurs exposent et partagent leurs produits.

La signature d'un "**engagement personnel**" par les participants des ateliers, dans lequel ils s'engagent à mener des activités personnelles telles que la lutte contre l'érosion, la plantation d'arbres ou la conservation des sols, était un événement très particulier.

Les compétences et activités suivantes du CPR ont été cruciales pour la réussite du processus d'EPRACC:

- **Une direction et un personnel** dévoués et informés
- Implication de **toutes les parties prenantes** dans le processus d'EPRACC, depuis la préparation et la mise en œuvre des ateliers jusqu'à la mise en œuvre des mesures prévues (forte appropriation).
- Contacts et coopération régulières du CPR avec le **gouvernement local** (invitations à des événements d'information, visites sur le terrain, réunions, entretiens informels).
- **Compétences** en matière de mobilisation de fonds, de relations publiques et de relations avec les médias
- **Suivi et rapports** réguliers et transparents de la part du CPR et d'autres parties prenantes
- Intérêt actif pour l'**innovation** et la recherche pratique sur le terrain
- Patience et **persévérance**, en particulier face aux revers, aux échecs et aux défaites

Les mesures d'adaptation aux changements climatiques et de réduction des risques de catastrophe doivent être spécifiques au site et soutenues par la communauté et les autorités locales afin d'augmenter durablement la résilience des ménages et de la communauté. Étant donné que les effets du changement climatique devraient s'aggraver dans les années à venir, d'autres mesures d'adaptation appropriées doivent être développées. L'EPRACC est un processus continu qui permet de faire face à de nouveaux défis et changements et de chercher des réponses appropriées.



Un projet de terrassement financé par le PNUD a permis de créer temporairement des emplois.



Réduction de l'érosion et amélioration de la fertilité des sols par l'agriculture en courbes de niveau, la construction de terrasses et l'agroforesterie.